



แผนอัตรากำลัง ๓ ปี (พ.ศ. ๒๕๖๑-๒๕๖๓)  
แก้ไขเพิ่มเติม (ฉบับที่ ๓) พ.ศ. ๒๕๖๒

องค์การบริหารส่วนตำบลเบญจขร  
อำเภอคลองหาด จังหวัดสระแก้ว

งานการเจ้าหน้าที่  
สำนักงานปลัด  
โทรศัพท์ ๐๓๗-๒๕๗๖๒๖

**ปัจจุบันองค์การบริหารส่วนตำบลเบญจขร มีส่วนราชการ ๔ ส่วน ดังนี้**

๑. สำนักงานปลัด มีหน้าที่ดำเนินงานเกี่ยวกับงานบริหารทั่วไป งานนโยบายและแผน งานกฎหมาย และคดี งานป้องกันและบรรเทาสาธารณภัย งานอนามัยและสิ่งแวดล้อม งานส่งเสริมสุขภาพและสาธารณสุข งานสังคมสงเคราะห์ และงานส่งเสริมอาชีพและพัฒนาสตรี

๒. กองคลัง มีหน้าที่ดำเนินงานเกี่ยวกับงานการเงินและบัญชี งานพัฒนาและจัดเก็บรายได้และงานทะเบียนทรัพย์สินและพัสดุ

๓. กองช่าง มีหน้าที่ดำเนินงานเกี่ยวกับงานก่อสร้าง งานออกแบบ ควบคุมอาหารและผังเมือง งานประสานสาธารณูปโภค

๔. กองการศึกษา ศาสนาและวัฒนธรรม มีหน้าที่ดำเนินงานเกี่ยวกับงานบริหารการศึกษาและกิจการโรงเรียนและงานส่งเสริมการศึกษา ศาสนาและวัฒนธรรม

**ด้านการเมือง การบริหาร**

**ก. ศักยภาพองค์การบริหารส่วนตำบล**

**(๑) จำนวนบุคลากร**

**จำนวน ๒๐ คน**

- ปลัดองค์การบริหารส่วนตำบล	๑	คน
- รองปลัดองค์การบริหารส่วนตำบล	๑	คน
- ตำแหน่งในสำนักงานปลัดองค์การบริหารส่วนตำบล	๑๓	คน
- ตำแหน่งในกองคลัง	๑๐	คน
- ตำแหน่งในกองช่าง	๔	คน
- ตำแหน่งในกองการศึกษา ศาสนา และวัฒนธรรม	๑๑	คน

**(๒) ระดับการศึกษาของบุคลากร (พนักงานส่วนตำบล)**

- ปริญญาโท	๔	คน
- ปริญญาตรี	๔	คน
- มัธยมศึกษา/อาชีวศึกษา	๑	คน

## โครงสร้างการบริหาร

องค์การบริหารส่วนตำบลเบญจขจร แบ่งโครงสร้างการบริหารออกเป็น ๔ กอง คือ

ลำดับที่	ชื่อ - สกุล	ตำแหน่ง	หมายเหตุ
๑	นายอนันต์ สวัสดิ์	ปลัดองค์การบริหารส่วนตำบล	
๒	นายพิเชษฐ์ วงศ์อยู่	รองปลัดองค์การบริหารส่วนตำบล	
	<b>สำนักปลัด</b>		
๓	-	หัวหน้าสำนักปลัด	ว่างเต็ม
๔	นายธนวัฒน์ วัฒนจิรพันธ์	นักทรัพยากรบุคคล	
๕	-	เจ้าพนักงานป้องกันและบรรเทาสาธารณภัย	ว่างเต็ม
๖	นางสาวสุภารัตน์ คาเวช	นักวิเคราะห์นโยบายและแผน	
๗	นางสาวเนตนาภา รัตน์ประโคน	เจ้าพนักงานธุรการ	
๘	-	เจ้าพนักงานธุรการ	ว่างเต็ม
๙	นางสาวรุดจิรา ห้อยมาลัย	ผู้ช่วยนักพัฒนาชุมชน	พนง.จ้างตามภารกิจ
๑๐	นางสาวศิริวรรณ แซ่มะข่อย	ผู้ช่วยเจ้าพนักงานธุรการ	พนง.จ้างตามภารกิจ
๑๑	นายหนี่ คงทอง	พนักงานขับรถยนต์	พนง.จ้างตามภารกิจ
๑๒	นางหญิง ไชยโชติ	นักการ	พนง.จ้างทั่วไป
๑๓	นายอนิ่ง บัวกลาง	คนงานทั่วไป	พนง.จ้างทั่วไป
๑๔	-	คนงานทั่วไป	ว่างเต็ม
	<b>กองคลัง</b>		
๑๕	นางอังฉรา อารีตระกูลเลิศ	ผู้อำนวยการกองคลัง	
๑๖	-	นักวิชาการเงินและบัญชี	กำหนดใหม่
๑๗	-	นักวิชาการพัสดุ	กำหนดใหม่
๑๘	-	เจ้าพนักงานพัสดุ	ว่างเต็ม
๑๙	-	เจ้าพนักงานการเงินและบัญชี	ว่างเต็ม
๒๐	-	ผู้ช่วยเจ้าพนักงานธุรการ	พนง.จ้างตามภารกิจ
๒๑	นางสาวสาวิตรี ศิริเวช	ผู้ช่วยเจ้าพนักงานพัสดุ	พนง.จ้างตามภารกิจ
๒๒	นางสาวสุรีย์ฉาย ยะถาศาร	ผู้ช่วยเจ้าพนักงานการเงินและบัญชี	
	<b>กองช่าง</b>		
๒๓	-	ผู้อำนวยการกองช่าง	ว่างเต็ม
๒๔	ว่าที่ร้อยตรีศิรา ทวีสิน	นายช่างโยธา	
๒๕	-	ผู้ช่วยนายช่างโยธา	ว่างเต็ม
๒๖	-	คนงานทั่วไป	ว่างเต็ม
	<b>กองการศึกษา</b>		
๒๗	-	ผู้อำนวยการกองการศึกษาศาสนา	ว่างเต็ม
๒๘	นายวรวิทย์ แก่นจันทร์	นักวิชาการศึกษา	
๒๙	นายอนุรักษ์ หวังเขตกลาง	เจ้าพนักงานธุรการ	
๓๐	นางสาวศรีพร สายบุตร	ครูผู้ดูแลเด็ก (ครู)	
๓๑	นางสาววรรณวิภา แต้มทอง	ครูผู้ดูแลเด็ก (ครู)	
๓๒	นางสาวคณิตา แสงศรี	ผู้ช่วยครูผู้ดูแลเด็ก(พนง.จ้างตามภารกิจ)	
๓๓	-	ผู้ช่วยครูผู้ดูแลเด็ก(พนง.จ้างตามภารกิจ)	ว่างเต็ม
๓๔	-	ผู้ดูแลเด็ก (๓ อัตรา)	ว่างเต็ม
๓๕	-	คนงานทั่วไป (๑ อัตรา)	ว่างเต็ม



## (๓) รายได้ขององค์การบริหารส่วนตำบล

รายรับ	รายรับจริง (ปี)		
	๒๕๕๗	๒๕๕๘	๒๕๕๙
<b>หมวดภาษีอากร (๔๑๑๐๐๐)</b>	<b>๑๑๘,๘๖๑.๗๙</b>	<b>๑๒๐,๙๔๓.๗๒</b>	<b>๖๕,๙๘๗.๗๒</b>
ภาษีโรงเรือนและที่ดิน (๔๑๑๐๐๑)	๔๑๘๔๖.๓๓	๓๙,๕๖๑.๐๐	๙,๕๖๐.๐๐
ภาษีบำรุงท้องที่ (๔๑๑๐๐๒)	๗๕,๗๗๘.๔๖	๘๐,๑๔๙.๗๒	๕๕,๗๗๗.๗๒
ภาษีป้าย (๔๑๑๐๐๓)	๔๐๐	๖๑๒.๐๐	๖๕๐.๐๐
ภาษีอากรฆ่าสัตว์ (๔๑๑๐๐๔)	๖๒๑.๐๐	๐	-
<b>หมวดค่าธรรมเนียมค่าปรับและใบอนุญาต (๔๑๒๐๐๐)</b>	<b>๑๓๙,๕๘๗.๒๐</b>	<b>๑,๐๘๘.๔๐</b>	<b>๑,๔๐๑.๐๐</b>
ค่าธรรมเนียมโรงฆ่าสัตว์ (๔๑๒๐๐๑)	๐	๐	๐
ค่าธรรมเนียมเกี่ยวกับควบคุมการฆ่าสัตว์ (๔๑๒๐๐๒)	๐	๐	๐
ค่าใบอนุญาตขายสุรา (๔๑๒๐๐๓)	๗๓๗.๓๐	๖๙๘.๔๐	๘๐๑.๐๐
ค่าปรับผู้กระทำความผิดกฎหมายจราจรทางบก (๔๑๒๐๐๒)	๐	๐	๐
ค่าปรับการผิดสัญญา (๔๑๒๐๑๐)	๑๓๘,๖๐๐.-	๐	๐
ค่าจดทะเบียนพาณิชย์ (๔๑๒๐๒๘)	๒๕๐	๑๒๐	๖๐๐
<b>หมวดรายได้จากทรัพย์สิน (๔๑๓๐๐๐)</b>	<b>๑๕๐,๕๖๙.๘๕</b>	<b>๔๔,๕๘๗.๐๘</b>	<b>๑๔๓,๘๒๐.๔๖</b>
ดอกเบี้ย (๔๑๓๐๐๓)	๑๕๐,๕๖๙.๘๕	๔๔,๕๘๗.๐๘	๑๔๓,๘๒๐.๔๖
<b>หมวดรายได้เบ็ดเตล็ด (๔๑๔๐๐๐)</b>	<b>๗๘,๗๙๘.-</b>	<b>๑๑๙,๓๐๐.๐๐</b>	<b>๑๗,๒๐๗</b>
เงินที่มีผู้อุทิศให้ (๔๑๕๐๐๓)	๐	๐	๐
ค่าขายแบบแปลน (๔๑๕๐๐๔)	๗๘,๔๐๐.-	๑๑๘,๐๐๐.๐๐	๒,๕๐๐
รายได้เบ็ดเตล็ดอื่นๆ (๔๑๕๙๙๙)	๓๙๘.-	๑,๓๐๐.๐๐	๑๔,๗๐๗
<b>หมวดภาษีจัดสรร (๔๒๑๐๐๐)</b>	<b>๑๔,๕๙๔,๗๐๐.๒๓</b>	<b>๑๐,๐๔๔,๑๓๓.๙๙</b>	<b>๑๓,๘๓๓,๒๔๙.๒๙</b>
ภาษีมูลค่าเพิ่มตาม พ.ร.บ.กำหนดแผนฯ (๔๒๑๐๐๒)	๐	๐	๐
ภาษีและค่าธรรมเนียมรถยนต์หรือล้อเลื่อน(๔๒๑๐๐๑)	๐	๑,๐๔๓,๔๙๔.๓๖	๑,๐๐๓,๔๙๔.๐๖
ภาษีมูลค่าเพิ่ม (ตามแผนชั้นตอนฯ) (๔๒๑๐๐๓)	๑๐,๗๖๗,๕๕๓.๙๓	๕,๗๓๑,๕๙๘.๑๘	๕,๗๓๑,๕๙๘.๑๘
ภาษีมูลค่าเพิ่ม ๑ ใน ๙ (๔๒๑๐๐๔)	๑,๘๐๒,๕๐๑.๒๕	๑,๒๙๖,๒๘๑.๑๘	๓,๒๙๘,๒๘๑.๑๘
ภาษีธุรกิจเฉพาะ (๔๒๑๐๐๕)	๑๙,๘๔๕.๗๓	๕๓,๓๕๖.๔๓	๖๓,๓๕๖.๔๓
ภาษีสุรา (๔๒๑๐๐๖)	๗๖๙,๙๖๐.๒๙	๗๔๒,๐๒๒.๒๖	๗๔๐,๐๒๒.๒๖
ภาษีสรรพสามิต (๔๒๑๐๐๗)	๑,๐๘๔,๑๔๐.๓๓	๑,๑๑๓,๕๑๐.๘๘	๑,๒๒๓,๕๑๐.๘๘
ค่าภาคหลวงแร่ (๔๒๑๐๑๒)	๒๗,๗๕๗.๓๓	๑๔,๑๔๕.๔๓	๑๔,๓๘๕.๔๓
ค่าธรรมเนียมจดทะเบียนสิทธิและนิติกรรมฯ(๔๒๑๐๑๕)	๐	๑๒,๗๗๗.๐๐	๑๒,๕๖๗.๐๐
ค่าภาคหลวงปิโตรเลียม (๔๒๑๐๑๓)	๙๕,๙๔๑.๓๒	๓๖,๙๒๗.๐๐	๓๘,๙๘๗.๐๐

รายรับ	รายรับจริง (ปี)		
	๒๕๕๗	๒๕๕๘	๒๕๕๙
หมวดเงินอุดหนุนทั่วไป (๔๓๐๐๐)	๔,๓๘๙,๓๑๐.-	๔,๔๗๗,๘๖๔.๐๐	๕,๘๐๓,๗๑๔
เงินอุดหนุนทั่วไปสำหรับดำเนินการตามอำนาจหน้าที่			
และภารกิจถ่ายโอนเลือกทำ (๔๓๑๐๐๒)	๔,๓๘๙,๓๑๐.-	๔,๔๗๗,๘๖๔.๐๐	๕,๘๐๓,๗๑๔
เงินอุดหนุนเฉพาะกิจการกรมส่งเสริมฯ(๔๓๑๐๐๑)	๐	๐	๐
<b>รวมทุกหมวดรายได้</b>	<b>๑๙,๔๗๑,๘๒๗.๐๗</b>	<b>๒๐,๑๙๔,๒๑๓.๙๙</b>	<b>๑๙,๘๗๕,๓๗๙.๘๗</b>

องค์การบริหารส่วนตำบลเบญจขร ได้จัดเวทีประชาคมเพื่อให้มีการระดมความคิดเห็นจากประชาชนและผู้เกี่ยวข้องทุกภาคส่วน สะท้อนถึงสภาพปัญหา ความต้องการในการพัฒนา เพื่อนำข้อมูลมาประกอบการพิจารณาจัดทำแผนพัฒนาท้องถิ่นสี่ปี (พ.ศ.๒๕๖๑ - ๒๕๖๔) ขององค์การบริหารส่วนตำบลเบญจขร โดยกำหนดประเด็นและจัดหมวดหมู่ ตามยุทธศาสตร์การพัฒนา ๕ ด้าน ประกอบด้วย ด้านโครงสร้างพื้นฐาน ด้านการพัฒนาทรัพยากรธรรมชาติและสิ่งแวดล้อม ด้านเศรษฐกิจ ด้านสังคม ด้านพัฒนาด้านการเมืองการบริหาร มีการระดมความคิดเห็น นำเสนอสภาพปัญหา เสนอแนะแนวทางแก้ไข ดังนี้

#### ๑. ด้านโครงสร้างพื้นฐาน

ประเด็นปัญหา	สภาพปัญหา	พื้นที่/เป้าหมาย	แนวทางแก้ไข
๑.การคมนาคมขนส่ง	๑.ถนนภายในตำบลมีสภาพคับแคบเป็นลูกครึ่งส่วนใหญ่ การสัญจรไปมาไม่สะดวก ๒.ขาดระบบสัญญาณไฟตามบริเวณทางแยก เสี่ยงต่อการเกิดอุบัติเหตุ ๓.ถนนชำรุดเสียหายจากการบรรทุก โดยเฉพาะผลผลิตทางการเกษตรและถูกน้ำกัดเซาะองค์การบริหารส่วนตำบลต้องใช้งบประมาณในการซ่อมแซมทุกๆ ปี	ทุกหมู่บ้านในตำบลเบญจขร	๑.พัฒนาเส้นทางคมนาคมในหมู่บ้านให้มีความสะดวก ปลอดภัยโดยการปรับปรุงก่อสร้างให้ได้มาตรฐาน ๒.ติดตั้งระบบไฟฟ้าสาธารณะ ป้ายบอกทางบริเวณทางแยก หรือจุดเสี่ยง ๓.ปรับปรุงซ่อมแซมเส้นทางให้อยู่ในสภาพดีให้ประชาชนมีส่วนร่วมในการดูแลรักษาเพื่อให้ได้ใช้ประโยชน์ได้นาน และประหยัดงบประมาณในการปรับปรุงและซ่อมแซม
๒.การขยายเขตไฟฟ้าสาธารณะ	๑.การเพิ่มขึ้นของจำนวนครัวเรือนและประชากร ทำให้ความต้องการใช้ไฟฟ้ามีปริมาณเพิ่มขึ้น ๒.ไฟฟ้าสาธารณะบางจุดชำรุดเสียหาย	ทุกหมู่บ้านในตำบลเบญจขร	๑.ขยายเขตไฟฟ้าภายในตำบล ๒.ซ่อมแซม/บำรุงรักษาให้สามารถใช้งานได้ดีและยืดอายุการใช้งาน





<p>๓. การเข้าถึงข้อมูลข่าวสาร</p>	<p>๑. หอกระจายข่าว/เสียงตามสายยังไม่ครอบคลุมพื้นที่บางจุดได้ยินไม่ทั่วถึงสภาพชำรุดเนื่องจากการใช้งานมานาน</p>	<p>ทุกหมู่บ้านในตำบลเบญจขร</p>	<p>๑. ปรับปรุงซ่อมแซมเสียงตามสายของหมู่บ้านให้อยู่ในสภาพใช้งานได้</p>
<p>๔. แหล่งน้ำเพื่ออุปโภคบริโภคและน้ำเพื่อการเกษตร</p>	<p>๑. ขาดแหล่งน้ำถาวรและต้นน้ำประกอบกับพื้นที่หน้าแล้งพื้นดินไม่สามารถกักเก็บน้ำเอาไว้ได้ ๒. สภาพพื้นที่มีความต่างระดับลาดเอียงค่อนข้างมากโดยเฉพาะที่เป็นแหล่งน้ำตามธรรมชาติ</p>	<p>ทุกหมู่บ้านในตำบลเบญจขร</p>	<p>๑. ก่อสร้างระบบประปาหมู่บ้าน/ประปาเพื่อการเกษตร ๒. ขุดลอกแหล่งน้ำตามธรรมชาติหรือขยายแหล่งน้ำมีความกว้างเพิ่ม ๓. ก่อสร้างฝายเป็นช่วงๆเพื่อการกักเก็บน้ำเอาไว้เพื่อการอุปโภคและบริโภค ๔. รณรงค์ให้ประชาชนมีส่วนร่วมในการอนุรักษ์แหล่งน้ำเพื่อการเกษตรและการอุปโภคและบริโภค</p>
<p>๕. ระบบการระบายน้ำและการผังเมือง</p>	<p>๑. ขาดในเรื่องของการจัดวางผังเมืองและชุมชน ๒. ระบบระบายน้ำไม่เพียงพอในเขตพื้นที่อาศัยของประชาชน ๓. การบุกรุกที่สาธารณะ</p>	<p>ทุกหมู่บ้านในตำบลเบญจขร</p>	<p>๑. สำรวจ ออกแบบกำหนดเขตของผังเมืองให้เหมาะสมในการรองรับการขยายตัวของชุมชน ๒. สำรวจเพื่อการวางระบบการปรับปรุงและวางระบบระบายน้ำให้มีประสิทธิภาพ ๓. ตรวจสอบและสอดส่องเพื่อป้องกันการบุกรุก</p>
<p>๖. การเตรียมความพร้อมการเข้าสู่ประชาคมอาเซียนพื้นที่เศรษฐกิจพิเศษ</p>	<p>๑. ขาดการเตรียมความพร้อมเข้าสู่ประชาคมอาเซียน</p>	<p>ทุกหมู่บ้านในตำบลเบญจขร</p>	<p>๑. พัฒนาโครงสร้างพื้นฐานเพื่อรองรับการขยายตัวการลงทุนและการขนส่งในประเทศกลุ่มอาเซียน ๒. มาตรการป้องกันปัญหาแรงงานด้านสาธารณสุข และอาชญากรรมข้ามประเทศ ๓. สร้างความรู้ความเข้าใจให้กับประชาชนและผลที่จะได้รับเมื่อเข้าสู่ประชาคมอาเซียนหรือในพื้นที่เศรษฐกิจพิเศษ</p>



๒. ด้านการพัฒนาทรัพยากรธรรมชาติและสิ่งแวดล้อม

ประเด็นปัญหา	สภาพปัญหา	พื้นที่/เป้าหมาย	แนวทางแก้ไข
๑. การอนุรักษ์ทรัพยากรธรรมชาติและสิ่งแวดล้อม	๑. ขาดจิตสำนึกในการดูแลรักษาทรัพยากรธรรมชาติและสิ่งแวดล้อม	ทุกหมู่บ้านในตำบลเบญจขจร	๑. รณรงค์ประชาสัมพันธ์ให้ประชาชนชุมชนตระหนักในคุณค่าของทรัพยากรธรรมชาติและสิ่งแวดล้อม ๒. จัดกิจกรรมส่งเสริมสนับสนุนให้ประชาชนกลุ่มต่างๆ หน่วยงานราชการได้ดำเนินการเกี่ยวกับการฟื้นฟูทรัพยากรและสิ่งแวดล้อม ๓. เพิ่มพื้นที่สีเขียวในชุมชนและครัวเรือน
๒. การควบคุมป้องกันปัญหาขยะและมลภาวะ	๑. ปริมาณขยะมีจำนวนเพิ่มมากขึ้นโดยเฉพาะการเพิ่มขึ้นของตลาดนัด ๒. การขยายตัวของชุมชนและการแปรรูปผลผลิตทางการเกษตร	ทุกหมู่บ้านในตำบลเบญจขจร	๑. พัฒนาระบบการบริหารจัดการและแก้ไขปัญหาสิ่งแวดล้อม เช่น ปัญหาขยะ ฝุ่นละออง โดยส่งเสริมให้ชุมชนสามารถดำเนินการด้วยตนเองและการมีส่วนร่วมให้มากขึ้น ๒. ดำเนินการกับการออกข้อบัญญัติตำบลอันเป็นมาตรการในการควบคุมบังคับและแก้ไขเมื่อเกิดการพิพาท ๓. แลกเปลี่ยนเรียนรู้กับพื้นที่อื่นเพื่อการขับเคลื่อนบริหารจัดการและแก้ไขปัญหาทรัพยากรธรรมชาติและสิ่งแวดล้อม ๔. ปลุกจิตสำนึกและสร้างความเข้าใจในเรื่องของการกำจัดขยะมูลฝอย การดูแลรักษาแหล่งน้ำ ลำคลอง ไม่ให้ส่งผลกระทบต่อคนในชุมชนและมีแหล่งน้ำที่สะอาดใช้เพื่อการอุปโภคและบริโภค

๓. ด้านเศรษฐกิจ

ประเด็นปัญหา	สภาพปัญหา	พื้นที่/ เป้าหมาย	แนวทางแก้ไข
๑. ส่งเสริมและ พัฒนาการเกษตร ตามแนวทาง ปรัชญาเศรษฐกิจ พอเพียง	๑. ต้นทุนการผลิตทางการเกษตรสูง ๒. ราคาผลผลิตทางการเกษตร ตกต่ำ ๓. ขาดองค์ความรู้ เป็นการ ลอกเลียนแบบไม่ได้ใช้ข้อมูล ที่แท้จริงของพื้นที่เป็นตัวตั้ง	ทุกหมู่บ้านใน ตำบลเบญจขร	๑. ส่งเสริมการใช้ทรัพยากรในท้องถิ่นเพื่อ เป็นฐานผลิตทางการเกษตรอย่างคุ้มค่า และเกิดประโยชน์สูงสุดโดยใช้แนวคิด ปรัชญาเศรษฐกิจพอเพียง ผสมผสานกันภูมิ ปัญญาท้องถิ่นให้สอดคล้องกับวิถีชีวิตของ คนในชุมชน ๒. รณรงค์และส่งเสริมเกษตรกรอินทรีย์และ เกษตรปลอดภัยเพื่อการอุปโภคและผลิต เพื่อจำหน่าย ๓. รณรงค์เกี่ยวกับการจัดทำปุ๋ยอินทรีย์ ธนาคารพันธุ์พืชเพื่อการลดต้นทุนการผลิต ๔. ส่งเสริมการใช้เทคโนโลยีผสมผสานกัน ผลผลิตเพื่อการแปรรูปในการเพิ่มมูลค่าของ ผลผลิตก่อให้เกิดเป็นนวัตกรรมและการนำ เทคโนโลยีมาใช้ในการลดต้นทุนด้าน แรงงานคน
๒. ส่งเสริมพัฒนา อาชีพและเพิ่ม ศักยภาพผลิตภัณฑ์ ชุมชนและ ผู้ประกอบการ ผลิตภัณฑ์ชุมชน	๑. ไม่มีอาชีพเสริมเพื่อเพิ่มรายได้ ๒. ขาดการรวมกลุ่ม/การดำเนิน กิจกรรมของกลุ่มไม่ต่อเนื่อง ๓. สินค้า/หรือผลิตภัณฑ์ไม่ได้ มาตรฐานหรือไม่เป็นที่ดึงดูด ผู้บริโภคเท่าที่ควร	ทุกหมู่บ้านใน ตำบลเบญจขร	๑. จัดฝึกอบรม ส่งเสริมพัฒนาการประกอบ อาชีพให้แก่ประชาชน โดยคำนึงถึงพื้นที่เป็น ตัวตั้ง ๒. ศึกษาและรวบรวมข้อมูลที่เป็นทุนและ ศักยภาพของชุมชนในการและเปลี่ยนเรียนรู้ และการสร้างเครือข่าย ๓. พัฒนาประสิทธิภาพการผลิตสินค้า ผลิตภัณฑ์ชุมชน หักลดกรรม มุ่งเน้นการ พัฒนาบุคลากร ทักษะแรงงาน การวิจัยและ พัฒนาเพื่อเพิ่มมูลค่ายกระดับการค้าและ บริการให้ได้มาตรฐาน ๔. ส่งเสริมสนับสนุนให้ผู้ผลิตสินค้าหนึ่ง ตำบลหนึ่งผลิตภัณฑ์ สร้างมาตรฐานให้เป็น สากล
๓. ส่งเสริมการค้า การลงทุน	๑. ไม่มีตลาดรองรับสินค้าที่กลุ่มได้ ผลิตขึ้น ๒. ขาดสวัสดิการในเรื่องของการ ส่งเสริมการออมของสมาชิก	ทุกหมู่บ้านใน ตำบลเบญจขร	๑. สนับสนุนการดำเนินกิจกรรมส่งเสริม การตลาดร่วมกันในลักษณะเครือข่ายและ แสวงหาตลาดตรงกับผู้บริโภค ๒. ส่งเสริมบรรยากาศที่เอื้อต่อการค้าการ



	๓.ขาดการออกแบบผลิตภัณฑ์ที่ดึงดูดผู้บริโภค	ลงทุนในพื้นที่ เช่นปรับปรุงข้อกำหนดหรือข้อกำหนดต่างๆ เพื่อให้ผู้ประกอบการสามารถดำเนินธุรกิจได้อย่างรวดเร็ว ตลอดจนการพิจารณาการขออนุญาตต่างๆ ๓.ส่งเสริมการออมในทุกระดับ
--	---	---

#### ๔. ด้านสังคม

ประเด็นปัญหา	สภาพปัญหา	พื้นที่/ เป้าหมาย	แนวทางแก้ไข
๑.การพัฒนาคุณภาพชีวิตเด็กเยาวชน สตรี ผู้สูงอายุและผู้ด้อยโอกาส	๑.ผู้สูงอายุ/ผู้ด้อยโอกาสขาดการสงเคราะห์ช่วยเหลือ ๒.ผู้พิการไม่ได้รับบริการที่ดีเท่าที่ควร ๓.ขาดการส่งเสริมการสร้างงานสร้างรายได้	ทุกหมู่บ้านในตำบลเบญจขร	๑.สำรวจรวบรวมข้อมูลผู้ด้อยโอกาสในท้องถิ่น เพื่อกำหนดแนวทางในการสงเคราะห์ ผู้ด้อยโอกาส ผู้สูงอายุ ผู้ประสบปัญหาทางสังคม ทั้งในด้านการศึกษา การพัฒนาอาชีพ ๒.พัฒนาโครงสร้างพื้นฐานที่เหมาะสมสำหรับผู้ด้อยโอกาส เช่น ทางลาดสำหรับผู้พิการ เป็นต้น ๓.ส่งเสริมและพัฒนาการรวมกลุ่มอาชีพให้แก่ผู้ด้อยโอกาสในชุมชน ท้องถิ่นตามศักยภาพของชุมชนเพื่อให้มีงานทำมีรายได้พึ่งพาตนเองได้
๒.กรป้องกันและบรรเทาสาธารณภัย	๑.ประชาชนขาดจิตอาสา ๒.องค์การบริหารส่วนตำบลขาดบุคลากร/เครื่องมืออุปกรณ์	ทุกหมู่บ้านในตำบลเบญจขร	๑.ส่งเสริมการสร้างเครือข่าย อาสาสมัครป้องกันและบรรเทาสาธารณภัย จัดตั้งจุด/ทีมรักษาความปลอดภัยภายในหมู่บ้านเพื่อดูแลความปลอดภัยในชีวิตและทรัพย์สินภายในชุมชน ๒.พัฒนาระบบ/แผนการป้องกัน/ประสิทธิภาพการทำงาน การประสานการทำงานเมื่อเกิดเหตุพร้อมทั้งจัดหาและเสริมกำลังคนให้พร้อมกับการเผชิญเหตุ
๓.การป้องกันและแก้ไขปัญหายาเสพติด อบายมุข อาชญากรรม และปัญหาแรงงานต่างด้าว	๑.สภาพพื้นที่ที่มีความเสี่ยงต่อการแพร่ระบาดของยาเสพติด ๒.พื้นที่ใกล้กับประเทศกัมพูชา แรงงานต้องอาศัยจากประเทศกัมพูชานำมาปัญหาต่างๆการลักลอบเข้าเมือง อาชญากรรม	ทุกหมู่บ้านในตำบลเบญจขร	๑.บูรณาการความร่วมมือระหว่างหน่วยงานที่รับผิดชอบ ผู้นำท้องที่และทุกภาคส่วนในการหามาตรการในการป้องกันปัญหายาเสพติดตลอดจนประสานกับประเทศเพื่อนบ้านในการร่วมมือในการแก้ไขปัญหายาหรือแจ้งเบาะแสซึ่งกันและกัน

			<p>๒. เฝ้าระวังและป้องกันเกี่ยวกับการใช้แรงงานที่อาจจะแฝงเข้ามาเพื่อหวังประโยชน์แอบแฝงตลอดจนประชาสัมพันธ์ให้คนในชุมชนเฝ้าระวังหากพบเห็นให้แจ้งเจ้าหน้าที่เพื่อการผลักดันกับไปหรือดำเนินการตามกฎหมาย</p>
<p>๔. การเตรียมความพร้อมเข้าสู่ประชาคมอาเซียน และพื้นที่เศรษฐกิจพิเศษ</p>	<p>๑. ขาดการเตรียมความพร้อมการให้ความรู้กับประชาชน</p> <p>๒. ขาดการเตรียมความพร้อมการวางผังเมืองที่เหมาะสมรองรับการขยายตัวหรือการรองรับการลงทุนในระยะยาว</p> <p>๓. ขาดการเตรียมรองรับกับปัญหา ด้านสาธารณสุข ด้านสังคม เศรษฐกิจ ที่จะเข้ามากับคนต่างชาติหรือจากบุคคลภายนอกพื้นที่</p>		<p>๑. ส่งเสริมสนับสนุนและปลูกฝังให้ประชาชนรักหวงแหนและภาคภูมิใจในการต่อสู้ของบรรพบุรุษและประเทศชาติ และหันมาร่วมกันพัฒนาประเทศชาติและท้องถิ่น/ชุมชนของตนเองให้เจริญ</p> <p>๒. เฝ้าระวังปัญหาด้านอาชญากรรมและปัญหา ยาเสพติดให้มากขึ้น</p> <p>๓. พัฒนาระบบและจัดทำฐานข้อมูลเกี่ยวกับแรงงาน บุคคลภายนอกร่วมกับหน่วยงานราชการอื่นเพื่อเป็นมาตรการป้องกัน</p> <p>๔. กำหนดกฎกติกามาตรการ เกี่ยวกับแรงงานให้รัดกุม ตลอดจนมาตรการการตรวจสอบ ตรวจสอบให้มากขึ้นเมื่อมีการเปิดพื้นที่เศรษฐกิจพิเศษ เปิดด้านถาวรขึ้น</p>

๕. ด้านการเมืองการบริหาร

ประเด็นปัญหา	สภาพปัญหา	พื้นที่/ เป้าหมาย	แนวทางแก้ไข
๑.พัฒนา ศักยภาพ บุคลากร ท้องถิ่นและการ เตรียมความ พร้อมเข้าสู่ ประชาคม อาเซียนและ พื้นที่เศรษฐกิจ พิเศษ	๑.บุคลากรของ องค์การ บริหารส่วนตำบลเบญจขรมี น้อยส่งผลกระทบต่อการ ให้บริการประชาชน ๒.บุคลากรขาดความเข้าใจ และการประสานการทำงาน กับภาคีและภาครัฐ กับการ รับมือเมื่อเปิดประชาคม อาเซียนและจุดผ่อนปรนถาวร	ทุกหมู่บ้านใน ตำบล เบญจขร และบุคลากร ในองค์กร	๑.พัฒนาบุคลากรขององค์การบริหารส่วนตำบล เบญจขรให้มีความรู้ความสามารถในการปฏิบัติงาน และการให้บริการประชาชนอย่างมีประสิทธิภาพ ประชาชนเกิดความพึงพอใจและสามารถขับเคลื่อน ยุทธศาสตร์การพัฒนาขององค์การบริหารส่วน ตำบลได้ตลอดจนการปรับเกี่ยตำแหน่งให้ เหมาะสมกับงาน ๒.เสริมสร้างจิตสำนึก ขวัญและกำลังใจตลอดจน ทัศนคติของบุคลากรในองค์กรทุกระดับในการ ให้บริการประชาชนด้วยความเสมอภาคและเต็มใจ ๓. องค์การบริหารส่วนตำบลเบญจขรปรับปรุง โครงสร้างองค์กร โดยการกำหนดงาน และมีกร พัฒนาบุคลากรเพื่อรองรับการเข้าสู่ประชาคม อาเซียนและการเปิดจุดผ่อนปรนโดยเฉพาะด้าน ภาษา
๒.พัฒนา ประสิทธิภาพ ในการบริหาร จัดการภายใต้ หลักธรรมาภิ บาลและหลัก เศรษฐกิจ พอเพียง	๑.ให้มีการบริหารงานภายใต้ หลักธรรมาภิบาล ๒.ให้ประชาชนมีส่วนร่วมให้ มากขึ้น ๓.จัดหาวัสดุที่อุปกรณ์ เครื่องมือเครื่องใช้ที่ทันสมัย และเพียงพอเพื่อการทำงานที่ มีประสิทธิภาพ	ทุกหมู่บ้านใน ตำบล เบญจขร ในบุคลากรใน องค์กร	๑.พัฒนาและปรับปรุงระบบงานและการให้บริการ ประชาชนโดยมุ่งเน้นผลสัมฤทธิ์และความคุ้มค่าใน การปฏิบัติภารกิจ คำนึงความต้องการของ ประชาชน ๒.พัฒนากลไกการทำงานที่เข้มแข็งและโปร่งใส และการบูรณาการระหว่างหน่วยงานโดยคำนึงถึง ผลประโยชน์สาธารณะของผู้รับบริการเป็นหลัก โดยยึดหลักการปฏิบัติตามกฎหมายที่เกี่ยวข้อง มี การเปิดเผยข้อมูล ข่าวสาร และการมีส่วนร่วมของ ชุมชน ๓.จัดหาเครื่องมือและประยุกต์ใช้เทคโนโลยีที่ เหมาะสมเพื่อประสิทธิภาพในการให้บริการ ตลอดจนพัฒนานวัตกรรมให้บริการเพื่อเตรียม ความพร้อมการพัฒนาท้องถิ่นสู่ประชาคมเศรษฐกิจ อาเซียนและการเปิดจุดผ่อนปรนที่จะเกิดในอนาคต





<p>๓. ส่งเสริมการมีส่วนร่วมของทุกภาคส่วนในการตรวจสอบและกำหนดมาตรการควบคุม</p>	<p>๑. ช่องทางในการรับฟังความคิดเห็นของประชาชนค่อนข้างน้อย ๒. ขาดในเรื่องของการจัดวางและติดตามประเมินผล การควบคุมภายในยังไม่มีประสิทธิภาพเท่าที่ควร</p>	<p>ทุกหมู่บ้านในตำบลเบญจขรและองค์กร</p>	<p>๑. ส่งเสริมสนับสนุนกระบวนการรับฟังความคิดเห็นจากชุมชน กลุ่มองค์กร หน่วยงานและผู้มีส่วนได้เสียจากการดำเนินงานในการพัฒนาของท้องถิ่น และเปิดโอกาสให้มีส่วนร่วมในการเสนอแนะความคิดเห็นในการกำหนดคหบัญญัติกฎระเบียบที่เกี่ยวข้องเพื่อประสานประโยชน์ของภาคส่วนต่างๆให้เสมอภาคและมีความสมดุล ๒. ส่งเสริมและจัดให้มีระบบการควบคุมภายในองค์กร ภาครัฐตามที่กฎหมายกำหนดและส่งเสริมให้มีการตรวจสอบจากทุกภาคส่วนโดยเฉพาะภาคประชาชนให้เข้ามามีบทบาทและมีส่วนร่วมในการตรวจสอบมากขึ้น</p>
---	--	---	--

๖. ด้านการศึกษา

ประเด็นปัญหา	สภาพปัญหา	พื้นที่/เป้าหมาย	แนวทางแก้ไข
<p>๑. ส่งเสริมการศึกษาให้กับเด็กและเยาวชนได้รับการศึกษาตามที่กฎหมายกำหนด ๒. ขยายโอกาสและเพิ่มช่องทางการศึกษาให้มีความหลากหลายมากขึ้นสำหรับผู้เรียน</p>	<p>๑. เด็กและเยาวชนไม่ได้เข้ารับการศึกษาตามภาคบังคับที่กฎหมายกำหนด ความไม่เสมอภาคความไม่เท่าเทียมกัน ๒. สถานที่ศึกษา วัสดุอุปกรณ์ทางการศึกษายังไม่เพียงพอโดยเฉพาะในศูนย์พัฒนาเด็กก่อนวัยเรียน</p>	<p>ทุกหมู่บ้านในตำบลเบญจขร</p>	<p>๑. ขอรับการสนับสนุนงบประมาณเพื่อการก่อสร้างอาคารที่ได้มาตรฐาน ตลอดจนปรับปรุงซ่อมแซมอาคารสถานศึกษาและส่งเสริมการศึกษาขั้นพื้นฐานให้ได้มาตรฐานสากล ๒. จัดหาอุปกรณ์ตลอดจนเทคโนโลยีมาใช้ในการศึกษาเพื่อพัฒนาระบบการศึกษาให้ได้มาตรฐาน</p>



๗. ด้านสาธารณสุข

ประเด็นปัญหา	สภาพปัญหา	พื้นที่/ เป้าหมาย	แนวทางแก้ไข
<p>๑. พัฒนาระบบของการกำจัดมลภาวะโดยเฉพาะปัญหาการจัดการขยะมูลฝอย</p> <p>๒. จัดวางระบบการป้องกันเกี่ยวกับการแพร่ระบาดของโรคติดต่อในคนและสัตว์ที่จะเกิดขึ้นเมื่อมีการเปิดประชาคมอาเซียน</p>	<p>๑. พื้นที่สำหรับการรองรับการบริหารจัดการเกี่ยวกับด้านมลภาวะตลอดจนข้อบัญญัติของกฎหมายที่จะใช้ควบคุมยังไม่มีการดำเนินการเป็นรูปธรรม โดยเฉพาะด้านการจัดการขยะมูลฝอย เป็นต้น</p> <p>๒. สภาพพื้นที่เป็นการประกอบอาชีพด้านเกษตรกรรมต้องอาศัยแรงงานจากต่างประเทศซึ่งยากต่อการควบคุมปัญหาของโรคติดต่อที่จะมากับแรงงานและกับการที่จะเปิดประชาคมอาเซียน</p>	<p>ทุกหมู่บ้านในตำบลเบญจขร</p>	<p>๑. จัดหาพื้นที่รองรับหรือประสานการดำเนินการกับภาคเอกชนในการกำหนดมาตรการหรือแนวทางการแก้ไขตลอดจนการทำบันทึกข้อตกลงกับหน่วยงานอื่นที่จะดำเนินการแก้ไขปัญหาหรือการรองรับกับปัญหาด้านมลภาวะที่จะเกิดขึ้นในระยะยาว</p> <p>๒. กำหนดมาตรการหรือแนวทางในการป้องกันเกี่ยวกับปัญหาของโรคติดต่อที่จะเข้ามาในประเทศ ตลอดจนการจัดหาอุปกรณ์เครื่องมือที่ทันสมัยในการที่จะใช้ในการป้องกันและควบคุมหรือตรวจสอบเกี่ยวกับโรคติดต่อต่างๆ ให้ได้มาตรฐาน</p> <p>๓. ประสานความร่วมมือกับหน่วยงานต่างๆ ในการจัดทำแผนการป้องกันหรือการออกข้อกำหนดหรือกฎหมายเพื่อใช้ในการควบคุมป้องกันในระยะยาว</p> <p>๔. สร้างความรู้ความเข้าใจกับประชาชน ชุมชนเกี่ยวกับการใช้แรงงานในพื้นที่โดยเฉพาะเกี่ยวกับแรงงานที่ต้องมีการพักค้างในพื้นที่ต้องมีการจัดที่พักให้ได้มาตรฐานและมีระบบสาธารณสุขที่ดีไม่ก่อให้เกิดปัญหาเกี่ยวกับชุมชนหรือพื้นที่ใกล้เคียง</p>





## สรุปประเด็นปัญหาและความต้องการของประชาชน

ลำดับที่ ๑. ปัญหาการขาดแคลนน้ำเพื่อการอุปโภคบริโภค เนื่องจากเป็นพื้นที่เกษตรกรรมน้ำคือปัจจัยที่สำคัญในการประกอบอาชีพ ประกอบกับสภาพพื้นที่ไม่สามารถกักเก็บน้ำเอาไว้ได้โดยเฉพาะในช่วงฤดูแล้ง และระบบประปายังไม่เพียงพอต่อความต้องการช่วงฤดูแล้งขาดแคลนต้องอาศัยจากการประปาตลอดจนปัญหาของระบบประปาบาดาลที่มีคราบหินปูนค่อนข้างมาก

ลำดับที่ ๒. ปัญหาค่าครองชีพ เนื่องจากปัจจุบันสินค้าราคาสูงโดยเฉพาะต้นทุนทางด้านการประกอบอาชีพด้านเกษตรกรรม ไม่ว่าจะเป็น แรงงานขั้นต่ำ ปุ๋ย สารกำจัดวัชพืช เมล็ดพันธุ์ เชื้อเพลิง เป็นต้น เมื่อเปรียบเทียบกับราคาของผลผลิตที่ได้รับ ไม่คุ้มกับทุนที่ต้องลงไปก่อให้เกิดปัญหาหนี้ในระบบเพราะปัจจุบันเกษตรกรไม่สามารถเข้าถึงแหล่งเงินทุนในระบบเนื่องจากระบบของการค้าประกันที่ไม่มีบุคคลหรือทรัพย์สินในการค้าประกันเนื่องจากพื้นที่เป็นพื้นที่ สปก. ทั้งหมด

ลำดับที่ ๓. ปัญหาด้านการคมนาคม เส้นทางคมนาคมส่วนใหญ่เป็นเส้นทางลูกรัง การขนส่งสินค้าหรือผลผลิตทางด้านการเกษตรออกจากพื้นที่ การใช้รถบรรทุกออกซึ่งก่อให้เกิดปัญหาถนนชำรุด โดยเฉพาะในช่วงฤดูเก็บเกี่ยวผลผลิตช่วงหน้าฝน เส้นทางคมนาคมจะชำรุดค่อนข้างเพราะเป็นลูกรัง น้ำกัดเซาะการบรรทุกค่อนข้างมากโดยเฉพาะเกี่ยวกับ อ้อย และการขยายตัวของประชาชนที่จะเพิ่มมากขึ้น ตลอดจนเส้นทางถนนสายหลักจะเป็นทางโค้งค่อนข้างมากป้ายสัญญาณจราจรหรือป้ายแจ้งเตือนต่างๆ ค่อนข้างน้อยก่อให้เกิดอุบัติเหตุได้ง่าย

ลำดับที่ ๔. ปัญหาน้ำท่วมขังและการระบายน้ำ สาเหตุเนื่องจากพื้นที่ส่วนใหญ่ในพื้นที่ของตำบลเบญจขร เป็นพื้นที่ลาดเอียงต่างระดับไหลทางด้านตะวันออก ระบบระบายน้ำยังไม่เพียงพอประกอบกับการขยายตัวของประชาชนการถมดินเพื่อการก่อสร้างที่อยู่อาศัย ก่อให้เกิดปัญหาน้ำท่วมขังการระบายน้ำไปทันแหล่งน้ำที่จะรองรับที่เป็นตามธรรมชาติค่อนข้างน้อย

ลำดับที่ ๕. ปัญหาเรื่องเสาไฟฟ้าและแสงสว่าง องค์การบริหารส่วนตำบลเบญจขร มีปัญหาเรื่องของการขยายเขตไฟฟ้าสาธารณะ เนื่องจากเป็นพื้นที่ด้านเกษตรกรรม บ้านเรือนของประชาชนจะอยู่กระจาย การที่จะติดตั้งระบบแสงสว่างไฟฟ้าสาธารณะซึ่งต้องใช้งบประมาณค่อนข้างสูงเมื่อเปรียบเทียบกับงบประมาณขององค์การบริหารส่วนตำบลเบญจขร แล้วที่มีค่อนข้างน้อยซึ่งส่งผลต่อการติดตั้งที่ไม่เพียงพอและครอบคลุมบางพื้นที่

ลำดับที่ ๖. ปัญหาด้านสวัสดิการสังคมสงเคราะห์ เนื่องจากมีกลุ่มผู้สูงอายุผู้พิการที่มีฐานะยากจนและขาดการดูแลเพิ่มมากขึ้น เมื่อเปรียบเทียบกับค่าครองชีพที่ได้รับค่อนข้างน้อยจึงเป็นปัญหาต่อการดำรงชีพทางองค์การบริหารส่วนตำบลไม่มีงบประมาณที่จะไปสนับสนุนกับกลุ่มคนดังกล่าวเพิ่มเติมได้ ประกอบกับที่มีประชาชนที่ตกเกณฑ์เกี่ยวกับข้อมูลด้านรายได้ตามข้อมูลความจำเป็นพื้นฐานและการขึ้นทะเบียนแก้ปัญหาความยากจนเป็นจำนวนที่เพิ่มมากขึ้น

ลำดับที่ ๗. ปัญหาด้านทรัพยากรธรรมชาติและสิ่งแวดล้อม สรุปสาเหตุของปัญหาได้ดังนี้

๗.๑. ประชากรเพิ่มมากขึ้น พื้นที่เริ่มมีการขยายตัวปรับเปลี่ยนเป็นพื้นที่เศรษฐกิจพิเศษการเปิดจุดผ่อนปรนที่จะมีขึ้นก่อนให้เกิดปัญหาผลกระทบโดยเฉพาะปัญหาขยะมูลฝอย



๗.๒. ขาดการจัดการปัญหาขยะอย่างเป็นระบบ ทำให้มีปัญหาในการกำจัดขยะไม่ถูกวิธี ก่อให้เกิดปัญหาด้านมลพิษตามมา

ลำดับที่ ๘. ปัญหาด้านคุณภาพชีวิต ด้านการศึกษาและสุขภาพอนามัย ส่วนใหญ่ยังรอให้องค์การบริหารส่วนตำบลเบญจขร สนับสนุน ส่งเสริมกิจกรรมทางด้านการศึกษา ด้านสาธารณสุขและการป้องกัน ระวังโรคติดต่อ



## ๕. ภารกิจ อำนาจหน้าที่ขององค์การบริหารส่วนตำบล

องค์การบริหารส่วนตำบลเบญจขร เป็นหน่วยงานปกครองส่วนท้องถิ่นที่จัดตั้งขึ้นตามพระราชบัญญัติจัดตั้งสภาตำบลและองค์การบริหารส่วนตำบล พ.ศ.๒๕๓๗ แก้ไขเพิ่มเติมถึงฉบับที่ ๖ พ.ศ.๒๕๕๒ มีสถานะเป็นนิติบุคคลและหน่วยราชการส่วนท้องถิ่นดำเนินงานโดยนำหลักการปกครองตนเองภายใต้การกำกับดูแลของกรมส่งเสริมการปกครองส่วนท้องถิ่น กระทรวงมหาดไทย มีอำนาจหน้าที่บริการประชาชนด้านการพัฒนาในด้านเศรษฐกิจ สังคม และวัฒนธรรม ตามที่กฎหมายกำหนด

การพัฒนาขององค์การบริหารส่วนตำบลเบญจขร นั้นเป็นการสร้างความเข้มแข็งของชุมชนในการร่วมคิดร่วมแก้ไขปัญหาพร้อมสร้างร่วมจัดทำส่งเสริมความเข้มแข็งของชุมชน ในเขตพื้นที่ขององค์การบริหารส่วนตำบลเบญจขร ให้มีส่วนร่วมในการพัฒนาท้องถิ่นในทุกด้าน การพัฒนาองค์การบริหารส่วนตำบลเบญจขร จะต้องอาศัยความร่วมมือของชุมชน ในพื้นที่ให้เกิดความตระหนักร่วมกันแก้ไขปัญหาความเข้าใจในแนวทางแก้ไขปัญหากันอย่างจริงจัง องค์การบริหารส่วนตำบลเบญจขร ยังเน้นให้คนเป็นศูนย์กลางของการพัฒนา เน้นพื้นที่เป็นตัวตั้ง มุ่งเน้นทุนและศักยภาพของชุมชนในการที่จะนำมาบริการจัดการเพิ่มการเสริมสร้างตัวของชุมชน กลุ่มองค์กรให้เป็นศูนย์การเรียนรู้

### การวิเคราะห์ศักยภาพ

การวิเคราะห์ภารกิจ อำนาจหน้าที่ขององค์การบริหารส่วนตำบลเบญจขร ตามพระราชบัญญัติจัดตั้งสภาตำบลและองค์การบริหารส่วนตำบล พ.ศ.๒๕๓๗ แก้ไขเพิ่มเติมถึงฉบับที่ ๖ พ.ศ.๒๕๕๒ และตามพระราชบัญญัติกำหนดแผนและขั้นตอนการกระจายอำนาจให้องค์กรปกครองส่วนท้องถิ่น พ.ศ.๒๕๔๒ แก้ไขเพิ่มเติมฉบับที่ ๒ พ.ศ.๒๕๔๔ และกฎหมายอื่นที่เกี่ยวข้อง โดยใช้หลัก SWOT เข้ามาช่วย ทั้งนี้เพื่อให้ทราบว่าการบริหารส่วนตำบลเบญจขร มีอำนาจหน้าที่ที่จะเข้าไปดำเนินการ แก้ไขปัญหาในเขตพื้นที่ให้ตรงกับความต้องการของประชาชนได้อย่างไร โดยวิเคราะห์ จุดแข็ง จุดอ่อน โอกาส ภัยคุกคาม ในการดำเนินการตามภารกิจตามหลัก SWOT องค์การบริหารส่วนตำบลเบญจขร กำหนดวิธีการดำเนินการตามภารกิจสอดคล้องกับแผนพัฒนาเศรษฐกิจและสังคมแห่งชาติ แผนพัฒนาจังหวัดแผนพัฒนาท้องถิ่นสี่ปีขององค์การบริหารส่วนตำบลเบญจขร นโยบายรัฐบาล และนโยบายของผู้บริหารท้องถิ่น ทั้งนี้สามารถวิเคราะห์ภารกิจให้ตรงกับสภาพปัญหา โดยสามารถกำหนดแบ่งภารกิจได้เป็น ๗ ด้าน ซึ่งภารกิจดังกล่าวถูกกำหนดอยู่ในพระราชบัญญัติจัดตั้งสภาตำบลและองค์การบริหารส่วนตำบล พ.ศ.๒๕๓๗ แก้ไขเพิ่มเติมถึงฉบับที่ ๖ พ.ศ.๒๕๕๒ และพระราชบัญญัติกำหนดแผนและขั้นตอนการกระจายอำนาจให้องค์กรปกครองส่วนท้องถิ่น พ.ศ.๒๕๔๒ และให้วิเคราะห์จุดแข็ง จุดอ่อน โอกาส และภัยคุกคามในการดำเนินการตามภารกิจ SWOT เช่น

#### ๕.๑ ด้านการพัฒนาระบบโครงสร้างพื้นฐาน มีภารกิจที่เกี่ยวข้องดังนี้

- (๑) การจัดให้มีและบำรุงรักษาทางน้ำและทางบก
- (๒) การจัดให้มีและการบำรุงทางระบายน้ำ
- (๓) การจัดให้มีน้ำเพื่อการอุปโภค บริโภค และการเกษตร
- (๔) จัดให้มีและบำรุงการไฟฟ้าหรือแสงสว่างโดยวิธีอื่น
- (๕) จัดให้มีตลาด ท่าเทียบเรือ และท่าข้าม
- (๖) จัดให้มีการสาธารณสุขมูลฐาน

๕.๒ ด้านการพัฒนาด้านทรัพยากรธรรมชาติและสิ่งแวดล้อมมีภารกิจที่เกี่ยวข้อง ดังนี้

- (๑) คุ่มครอง ดูแล และบำรุงรักษาทรัพยากรธรรมชาติและสิ่งแวดล้อม
- (๒) การจัดการและการดูแลเกี่ยวกับระบบน้ำเสียโดยรวม
- (๓) การจัดการสิ่งแวดล้อมและมลพิษต่างๆ
- (๔) การกำจัดมูลฝอย สิ่งปฏิกูล และน้ำเสีย
- (๕) การจัดการเกี่ยวกับสิ่งแวดล้อมและมลพิษต่างๆ
- (๖) การจัดการเกี่ยวกับการออกข้อบัญญัติตำบลเกี่ยวกับการจัดการปัญหาเกี่ยวกับ

สิ่งแวดล้อม เช่น ขยะมูลฝอย บ่อตกไขมัน เป็นต้น

๕.๓ ด้านส่งเสริมคุณภาพชีวิต มีภารกิจที่เกี่ยวข้อง ดังนี้

(๑) การรักษาความสะอาดของถนน ทางน้ำ ทางเดิน และที่สาธารณะ รวมทั้งกำจัดขยะมูลฝอยและสิ่งปฏิกูล

- (๒) การจัดให้มีและบำรุงสถานที่ประชุม การกีฬา การพักผ่อนหย่อนใจและสวนสาธารณะ
- (๓) การบำรุงและส่งเสริมการประกอบอาชีพของราษฎร
- (๔) การส่งเสริมการพัฒนาการสตรี เด็ก เยาวชน ผู้สูงอายุ และผู้พิการ
- (๕) จัดให้มีการป้องกันโรคและระงับโรคติดต่อ
- (๖) การส่งเสริมกิจการเกี่ยวกับการพาณิชย์
- (๗) การส่งเสริมให้มีอุตสาหกรรมในครัวเรือน

๕.๔ ด้านการจัดระเบียบชุมชน สังคม และการรักษาความสงบเรียบร้อย มีภารกิจที่เกี่ยวข้อง ดังนี้

- (๑) จัดให้มีการป้องกันและบรรเทาสาธารณภัย
- (๒) การส่งเสริมประชาธิปไตย ความเสมอภาค และสิทธิเสรีภาพของประชาชน
- (๓) การรักษาความสงบเรียบร้อยและศีลธรรม คุณธรรม จริยธรรมอันดีของประชาชนในเขต

ตำบล

- (๔) การส่งเสริมและการสนับสนุนป้องกันและรักษาความปลอดภัยในชีวิตและทรัพย์สิน

๕.๕ ด้านการวางแผน การส่งเสริมการลงทุน พาณิชยกรรมและการท่องเที่ยว มีภารกิจที่เกี่ยวข้อง

ดังนี้

- (๑) จัดให้มีการจัดหาผลประโยชน์จากทรัพย์สินขององค์การบริหารส่วนตำบล
- (๒) การส่งเสริมการท่องเที่ยว
- (๓) การจัดวางระบบผังเมือง
- (๔) จัดให้มีและส่งเสริมกลุ่มเกษตรกรและกิจการสหกรณ์
- (๕) การจัดทำแผนพัฒนาองค์การบริหารส่วนตำบล และประสานการจัดทำแผนพัฒนาในทุก

ระดับทุกหน่วยงานเพื่อสนับสนุนการลงทุนตามแนวนโยบาย

๕.๖ ด้านการศาสนา ศิลปวัฒนธรรม จารีตประเพณี และภูมิปัญญาท้องถิ่น มีภารกิจที่เกี่ยวข้อง ดังนี้

- (๑) การจัดการส่งเสริมการศึกษา ศาสนา และวัฒนธรรม
- (๒) บำรุงรักษาศิลปะ จารีตประเพณี ภูมิปัญญาท้องถิ่น และวัฒนธรรมอันดีของท้องถิ่น
- (๓) การคุ้มครองดูแลและรักษาทรัพย์สินอันเป็นสาธารณสมบัติของแผ่นดิน
- (๔) การส่งเสริมการกีฬา และนันทนาการ



๕.๗ ด้านการบริหารจัดการและการสนับสนุนการปฏิบัติการกิจของส่วนราชการและองค์การบริหารส่วนตำบลเบญจขร มีภารกิจที่เกี่ยวข้อง ดังนี้

(๑) ประสานและให้ความร่วมมือในการปฏิบัติหน้าที่ขององค์การบริหารส่วนตำบลอื่นในลักษณะที่มีพื้นที่ติดต่อกัน

(๒) ส่งเสริมการมีส่วนร่วมของราษฎร ในการพัฒนาท้องถิ่น ในการมีมาตรการป้องกัน

(๓) ปฏิบัติหน้าที่อื่นตามที่ทางราชการมอบหมายโดยจัดสรรงบประมาณหรือบุคลากรให้ตามความจำเป็นและสมควร

(๔) สนับสนุนสภาตำบลและองค์กรปกครองส่วนท้องถิ่นอื่นในการพัฒนาท้องถิ่นสนับสนุนหรือช่วยเหลือส่วนราชการหรือองค์กรปกครองส่วนท้องถิ่นอื่นในการพัฒนาท้องถิ่น

(๕) ส่งเสริมการปรองดองสมานฉันท์ของประชาชน และการปกป้องสถาบันพระมหากษัตริย์ การวิเคราะห์ศักยภาพเพื่อประเมินสภาพการพัฒนาในปัจจุบันและโอกาสพัฒนาในอนาคตขององค์การบริหารส่วนตำบลเบญจขร ในหัวข้อต่างๆ ดังนี้ โดยใช้เทคนิค SEOT Analysis เป็นเครื่องมือในการวิเคราะห์

### **ปัจจัยภายใน**

ประกอบด้วยปัจจัยด้านต่างๆ ที่ต้องนำมาพิจารณา

ด้านการบริหาร ได้แก่ การแบ่งส่วนราชการ การวางแผน การประสานงาน การมอบอำนาจ การกำกับดูแล เป็นต้น

- ระเบียบ กฎหมาย
- บุคลากร ได้แก่ อัตรากำลัง คุณภาพ วินัย ทักษะ ทักษะ ทักษะ เป็นต้น
- งบประมาณ รวมทั้งความช่วยเหลือต่างๆ
- ระบบฐานข้อมูล
- การประสานงาน/การอำนวยความสะดวก/ความร่วมมือจากภาคส่วนที่เกี่ยวข้อง
- ทรัพยากร เครื่องมือและอุปกรณ์ในการทำงาน

การวิเคราะห์จุดแข็ง (Strength = S) เป็นการพิจารณาปัจจัยในหน่วยงานมีส่วนดี ความเข้มแข็ง ความสามารถ ศักยภาพ ส่วนที่ส่งเสริมความสำเร็จซึ่งจะพิจารณาในด้านต่างๆ

การวิเคราะห์จุดอ่อน (Weakness = W) เป็นการพิจารณาปัจจัยภายในหน่วยงาน

### **ปัจจัยภายนอก**

ประกอบด้วย

- ด้านการเมือง รวมถึงระดับความขัดแย้ง และกลุ่มผลประโยชน์
- ด้านเศรษฐกิจ ได้แก่ เศรษฐกิจรวมในเขตพื้นที่ (เช่น ผลผลิต รายได้ รายจ่าย การออม การลงทุน การใช้ที่ดิน แรงงาน) การเกษตรกรรม การพาณิชย์กรรม การคลัง
- ด้านสังคม
- นโยบายรัฐบาล/กฎหมาย
- เทคโนโลยี

การวิเคราะห์โอกาส (Opportunity = O) เป็นการศึกษาสภาพแวดล้อมภายนอกกว่ามีสภาพเช่นไร เหตุการณ์สถานการณ์ของโลก ของประเทศ ของจังหวัด และของอำเภอ ที่เกิดขึ้นจะส่งผลกระทบต่อชุมชน

ท้องถิ่นอย่างไร มีการเปลี่ยนแปลงใดที่เป็นประโยชน์ หรือเป็นโอกาส อันดีต่อชุมชนหรือท้องถิ่นโดยจะต้องพิจารณาทั้งด้านเศรษฐกิจ สังคม การเมืองการปกครอง และเทคโนโลยี

การวิเคราะห์ปัญหาอุปสรรคหรือข้อจำกัด (Threat = T) เป็นการศึกษาสภาพแวดล้อมภายนอกที่เป็นอุปสรรคหรือภาวะคุกคาม ก่อให้เกิดผลเสียหรือเป็นข้อจำกัดต่อท้องถิ่น โดยจะต้องพิจารณาทั้งด้านเศรษฐกิจ สังคม การเมืองการปกครอง และเทคโนโลยี เช่นเดียวกับการวิเคราะห์โอกาส

### ๑) ด้านโครงสร้างพื้นฐาน

จุดแข็ง (Strength : S)

๑. เป็นศูนย์กลางการค้า การขนส่งเชื่อมโยงภูมิภาคในกลุ่มประชาคมเศรษฐกิจอาเซียนและการเปิดเป็นพื้นที่เศรษฐกิจพิเศษ

๒. มีสภาพเป็นนิติบุคคล สามารถสร้างระบบสาธารณูปโภค สาธารณูปการที่ครอบคลุม และสามารถพัฒนาได้อย่างต่อเนื่อง

๓. มีเส้นทางคมนาคมที่ครอบคลุมเชื่อมโยงต่อระหว่างถนนหลัก ถนนรอง ที่คลองตัวและสะดวกกับแหล่งอุตสาหกรรมในภาคตะวันออก และกรุงเทพฯ

จุดอ่อน (Weakness : W)

๑. องค์กรบริหารส่วนตำบลเบญจขร มีงบประมาณที่จำกัด

๒. อุปกรณ์เครื่องมือใช้ในการปฏิบัติงานไม่เพียงพอ

๓. ขาดแคลนแหล่งกักเก็บน้ำถาวรขนาดใหญ่ เพื่อการอุปโภคบริโภคและการเกษตรอุปสรรค (Threat = T)

๑. ภายในตำบล โดยเฉพาะการขนส่งผลผลิตทางการเกษตร ส่งผลให้ถนนเกิดการชำรุด น้ำหนักบรรทุกที่เกินกว่าที่กำหนด

๒. การเปลี่ยนแปลงทางเศรษฐกิจ สังคม และการเมืองระดับประเทศการเปิดพื้นที่เศรษฐกิจพิเศษหรือประชาคมอาเซียน ส่งผลกระทบต่อการบริหาร การให้บริการในการปฏิบัติงานขององค์กรปกครองส่วนท้องถิ่น

### ๒) ด้านการส่งเสริมคุณภาพชีวิต

จุดแข็ง (Strength = S)

๑. องค์กรบริหารส่วนตำบลเบญจขร มีหมู่บ้านที่เข้มแข็ง และกลุ่มองค์กรต่างๆ ในพื้นที่ของตำบลเบญจขร ที่องค์กรบริหารส่วนตำบลเบญจขรให้การสนับสนุน การรวมกลุ่มในการดำเนินกิจกรรมต่างๆ ได้อย่างมีประสิทธิภาพ มีการร่วมมือเพื่อการตอบสนองต่อวิถีชีวิตของชุมชนและคนในท้องถิ่น ทำให้เกิดการพัฒนานที่เป็นรูปธรรม เกิดความยั่งยืนและความสามัคคีของคนในชุมชน

๒. องค์กรบริหารส่วนตำบลเบญจขร มีการส่งเสริมการออกกำลังกาย การส่งเสริมและการปรับเปลี่ยนพฤติกรรมด้านสุขภาพให้แก่ประชาชน ตลอดจนอุปกรณ์ออกกำลังกาย

๓. ประชาชนได้ตระหนักถึงความสำคัญของการออกกำลังกายมากขึ้น โดยองค์กรบริหารส่วนตำบลให้การสนับสนุนกลุ่มองค์กร ชมรมต่างๆ เพื่อการสร้างเสริมสุขภาพให้ห่างไกลจากโรคภัยต่างๆ

๔. มีโรงพยาบาลส่งเสริมสุขภาพตำบลจำนวน ๒ แห่ง

๕. มีโรงเรียนขยายโอกาสระดับมัธยมศึกษาตอนต้นจำนวน ๓ แห่ง

๖. รัฐบาลมีนโยบายจัดสวัสดิการให้เบี้ยยังชีพกับผู้สูงอายุ คนพิการ และผู้มีรายได้น้อยอย่างทั่วถึง



จุดอ่อน (Weakness = W)

๑. ประชาชนบางส่วนยังขาดความสนใจที่จะเข้ามามีส่วนร่วมในกิจกรรมของชุมชน โดยเฉพาะในช่วงของการเก็บเกี่ยวผลผลิตทางการเกษตร

๒. ประชาชนบางส่วนยังขาดระเบียบวินัยในการดำเนินชีวิตร่วมกัน เช่น การดูแลรักษาความสะอาดเกี่ยวกับการจัดการขยะมูลฝอย การรुकกล้าพื้นที่สาธารณะโดยเฉพาะถนนที่ติดกับพื้นที่เกษตรกรรม

๓. องค์การบริหารส่วนตำบลเบญจขจร ยังขาดแหล่งเรียนรู้ศึกษาค้นหาข้อมูลทางการศึกษา เช่น ห้องสมุดตำบล

๔. ปัญหาความปลอดภัยในชีวิตและทรัพย์สิน เนื่องจากเป็นพื้นที่ใกล้เคียงกับประเทศกัมพูชา จะมีปัญหาเกี่ยวกับ ยาเสพติด การโจรกรรม การลักขโมย การค้าแรงงาน เป็นต้น

๕. ประชาชนส่วนใหญ่ประกอบอาชีพทางการเกษตรกรรม ต้องอาศัยแรงงานจากนอกพื้นที่โดยเฉพาะแรงงานจากประเทศกัมพูชา

โอกาส (Opportunity = O)

๑. มีหน่วยงานทั้งภาครัฐ เอกชน ที่มีหน้าที่เกี่ยวข้อง พร้อมในการเข้ามาประสานงานร่วมมือกันในการพัฒนาคุณภาพชีวิตและสังคมให้กับประชาชนโดยเฉพาะกลุ่มผู้ด้อยโอกาส

๒. การกระจายอำนาจให้แก่องค์กรปกครองส่วนท้องถิ่น ช่วยให้องค์การบริหารส่วนตำบลเบญจขจรสามารถดูแลด้านสุขภาพให้ประชาชนได้รับสิทธิประโยชน์ขั้นพื้นฐานได้อย่างเต็มที่และทั่วถึงมากขึ้นกว่าเดิม

๓. เป็นพื้นที่ใกล้เคียงกับการเปิดจุดผ่อนปรนถาวร พื้นที่เศรษฐกิจพิเศษ เป็นพื้นที่เป้าหมายในการลงทุนของนักลงทุนเมื่อมีการขยายพื้นที่ลงทุนและเป็นพื้นที่ในการใช้คมนาคมด้านการขนส่งผ่าน

๔. มีสถานศึกษาที่ครอบคลุมในพื้นที่ทำให้สามารถพัฒนาศักยภาพของเด็กและเยาวชนทางการศึกษาได้อย่างทั่วถึงและมีประสิทธิภาพ

๕. มีเทคโนโลยีที่ทันสมัยในปัจจุบัน เพิ่มโอกาสและการพัฒนาไม่ว่าจะเป็นทางการศึกษาของเด็กและเยาวชนหรือการสร้างนวัตกรรมโดยใช้ภูมิปัญญาท้องถิ่นผสมผสานกับเทคโนโลยี

อุปสรรค (Threat = T)

๑. อัตราค่าครองชีพ โดยเฉพาะการกำหนดค่าแรงขั้นต่ำของนโยบายรัฐบาลส่งผลกระทบต่อภาคเกษตรกรรม

๒. ปัญหายาเสพติด แรงงานต่างด้าว โรคติดต่อ จากสภาพพื้นที่ใกล้กับชายแดนซึ่งมีเพียงลำคลองกั้นกำลังเจ้าหน้าที่ไม่เพียงพอโดยเฉพาะช่วงฤดูแล้งสามารถเข้าออกได้ตลอดแนว

๓. การใช้เทคโนโลยีปัจจุบันการสื่อสาร ข้อมูลต่างๆ โดยเฉพาะทางอินเทอร์เน็ต ที่วิไม่ว่าจะเป็นในหรือนอกประเทศ ตลอดจนค่านิยมเกี่ยวกับการบริโภค ที่ส่งผลกระทบต่อวิถีชีวิตที่เปลี่ยนแปลง โดยเฉพาะในกลุ่มของเด็กและเยาวชน ประชาชนที่ต้องตกเป็นเหยื่อของพวกมิจฉาชีพ

๓) ด้านการจัดระเบียบชุมชน สังคม และการรักษาความสงบเรียบร้อย

จุดแข็ง (Strength = S)

๑. มีฝึกอบรมให้ความรู้ให้แก่ อปพร. อสม และผู้นำชุมชนทุกปีที่ชัดเจนและเป็นรูปธรรม



เข้าเวรยาม จุดเสี่ยง

๒. ชุมชนมีมาตรการในการเฝ้าระวังป้องกันความปลอดภัยในชีวิตและทรัพย์สินการ

จุดอ่อน (Weakness = W)

๑. การลักลอบเข้าเมืองโดยผิดกฎหมายแรงงานต่างด้าว

๒. บุคลากรมีการโอนย้ายการปฏิบัติหน้าที่ด้านงานป้องกันไม่ต่อเนื่อง ขาดความเชี่ยวชาญและบุคลากรที่จะปฏิบัติหน้าที่ยังขาดความชำนาญ

เรื่องของปัญหาเสพติด

๓. สภาพพื้นที่ชายแดนเข้าออกง่ายทำให้บุคคลภายนอกเข้ามาใช้เป็นเส้นทางผ่านใน

ด้านสุขอนามัย อาชญากรรม การลักขโมย และยาเสพติด เป็นต้น

โอกาส (Opportunity = O)

๑. นโยบายของรัฐบาล สอดคล้องกับยุทธศาสตร์ของจังหวัด อำเภอและท้องถิ่นในการเปลี่ยนสนามรบเป็นสนามการค้า

๒. ประชาชน/ชุมชน มีช่องทางในทางการค้าเพิ่มมากขึ้น และการส่งออกสินค้าทางภาคเกษตรกรรมโดยอาศัยการค้าบริเวณตลาดจุดผ่อนปรน หรือตามแนวชายแดนที่มีประชาชนอาศัยอยู่การแลกเปลี่ยนสินค้ามีมากขึ้น

๓. ก่อให้เกิดการแลกเปลี่ยนศิลปะ วัฒนธรรมของคนในชุมชนกับประเทศเพื่อนบ้าน (กัมพูชา) เกิดความร่วมมือในการแก้ไขปัญหาได้โดยเฉพาะในเรื่อง อาชญากรรม และยาเสพติด

อุปสรรค (Threat = T)

๑. ภาวะเศรษฐกิจในปัจจุบันมีความผันผวน ราคาน้ำมันแพง ส่งผลกระทบต่อต้นทุนในการผลิตไม่ว่าจะเป็นในภาคอุตสาหกรรม หรือภาคเกษตรกรรม แม้กระทั่งด้านการท่องเที่ยว

๒. ขาดการประสานความร่วมมือในการดำเนินงานที่มีเป้าหมายเดียวกันแต่ไม่บูรณาการร่วมกันต่างคนต่างทำ

๓. การขยายตัวของเมือง การลงทุนค่อนข้างรวดเร็ว ระบบบริษัทเข้ามามีอิทธิพลต่อการค้าในปัจจุบันที่ส่งผลกระทบต่อการค้ารายย่อยและที่สำคัญคือส่งผลกระทบต่อแผนนโยบายของรัฐบาลค่อนข้างมากในปัจจุบันด้านการค้าและการลงทุน

๔. แผนนโยบายของประเทศเพื่อนบ้าน ที่ไม่แน่นอนตลอดจนการลงทุนในประเทศเพื่อนบ้านที่มีหลายประเทศเข้ามาลงทุนโดยเฉพาะจีน ที่อาจส่งผลกระทบต่อเศรษฐกิจของประเทศไทย โดยเฉพาะเกี่ยวกับสินค้าอุปโภคบริโภค ไฟฟ้า เป็นต้น

๔) ด้านการบริหารจัดการอนุรักษ์ทรัพยากรธรรมชาติและสิ่งแวดล้อม

จุดแข็ง (Strength = S)

๑. ผู้นำ หน่วยงาน ประชาชนมีการตื่นตัวด้านสิ่งแวดล้อมให้ความร่วมมือมากขึ้น โดยเฉพาะเกี่ยวกับการแก้ไขปัญหาขยะมูลฝอยแบบบูรณาการ

๒. ประชาชน มีความรู้ มีประสบการณ์ในการประกอบอาชีพด้านการเกษตรกรรมการใช้ภูมิปัญญาท้องถิ่นในการทำเกษตรอินทรีย์หรือเกษตรปลอดภัย

๓. สภาพพื้นดินมีความสมบูรณ์เหมาะแก่การปลูกพืชได้หลากหลายโดยเฉพาะการปลูกพืชสวนผสมผสานกับการปลูกพืชไร่

๔. มีการดำเนินการของกลุ่มองค์กรภาคประชาสังคม เกี่ยวกับแหล่งเรียนรู้เกษตร  
ทฤษฎีใหม่ตามแนวทางปรัชญาเศรษฐกิจพอเพียง

จุดอ่อน (Weakness = W)

๑. แหล่งน้ำธรรมชาติไม่เพียงพอต่อการอุปโภคบริโภคโดยเฉพาะน้ำเพื่อการเกษตร  
เนื่องจากสภาพของพื้นที่ลาดเอียงกักเก็บน้ำไม่ค่อยอยู่

๒. น้ำเสียจากการเกษตร ที่เกษตรกรมีอัตราการใช้สารเคมีค่อนข้างมากในภาค  
เกษตรกรรมส่งผลกระทบต่อแหล่งน้ำดินไหลลงสู่แหล่งน้ำทำให้มีสารเคมีตกค้างในแหล่งน้ำส่งผลการ  
ผลิตน้ำประปาผิวดินและใต้ดิน

๓. น้ำใต้ดินมีสารตะกอนหินปูนค่อนข้างสูง ส่งผลการผลิตน้ำประปา และการใช้  
น้ำประปาเพื่อการเกษตร

๔. ขาดเครื่องมืออุปกรณ์ในการบริหารจัดการด้านสิ่งแวดล้อมโดยเฉพาะปัญหาพื้นที่  
ทิ้งขยะมูลฝอย และรถในการจัดการขยะมูลฝอย

๕. ประชาชนยังขาดความตระหนักในความเป็นเจ้าของ ความเอาใจใส่ในการดูแล  
รักษา การใช้ทรัพยากรธรรมชาติและสิ่งแวดล้อมเท่าที่ควร การใช้ทรัพยากรธรรมชาติและสิ่งแวดล้อมที่ไม่  
เหมาะสม ทำให้เกิดผลกระทบต่อสภาพแวดล้อม ภาวะโลกร้อน ปัญหาหมอกควัน ต่อสุขภาพ และการท่องเที่ยว

โอกาส (Opportunity = O)

๑. ยุทธศาสตร์ในการพัฒนาของรัฐบาล จังหวัด เกี่ยวกับแนวทางปรัชญาเศรษฐกิจ  
พอเพียงสอดคล้องกับสภาพพื้นที่ วิถีชีวิตของคน ชุมชนของตำบลเบญจขร

๒. ได้รับความร่วมมือจากภาครัฐ เอกชน องค์กรต่างๆ ที่ร่วมมือกันจัดการเกี่ยวกับ  
สิ่งแวดล้อม เช่น ปัญหาขยะมูลฝอย

๓. สามารถพัฒนาเป็นแหล่งท่องเที่ยวเชิงนิเวศน์ โดยใช้พื้นที่เป็นตัวตั้ง

อุปสรรค (Threat = T)

๑. ประชาชน พ่อค้า(รถขายของชำ) นอกพื้นที่ของตำบลเบญจขร นำขยะมูลฝอยมา  
ทิ้งในพื้นที่โดยเฉพาะบริเวณทางสาธารณะ

๒. สภาวะโลกร้อน (Global Warming) ส่งผลกระทบต่อทั่วโลก โดยเฉพาะพื้นที่  
เกษตรกรรม

๓. ฤดูกาลเก็บเกี่ยวผลผลิตทางการเกษตรโดยเฉพาะไร่อ้อย ส่งผลกระทบต่อผลการ  
ขนส่งการบรรทุก

๔. ปัญหาภัยธรรมชาติ เช่น อุทกภัย ภัยแล้ง วาตภัย ไฟป่า มีแนวโน้มของความถี่  
และความรุนแรงเพิ่มขึ้น แต่มีงบประมาณในการดำเนินการแก้ไขการเตรียมความพร้อมไม่เพียงพอ

๖. ด้านการศาสนา ศิลปวัฒนธรรม จารีตประเพณีและภูมิปัญญาท้องถิ่น

จุดแข็ง (Strength = S)

๑. มีวัดและสำนักสงฆ์ในพื้นที่จำนวนมาก ซึ่งสามารถพัฒนาเสริมสร้างความพร้อม  
ให้เป็นแหล่งพัฒนาคุณธรรมจริยธรรมของเด็กและเยาวชน ประชาชน ผู้นำในตำบลเบญจขร

๒. มีสถานศึกษาอยู่ในพื้นที่ ตั้งแต่ เด็กก่อนวัยเรียน ถึง มัธยมตอนต้น ซึ่งมีความ  
พร้อม มีศักยภาพในการจัดการศึกษาอย่างทั่วถึง



๓. มีการอนุรักษ์และการสืบสานประเพณีท้องถิ่นที่สืบทอดกันมาอย่างยาวนาน เช่น ประเพณีสงกรานต์ งานประเพณีบุญเข้าพรรษา งานบุญตักบาตรกลางบ้าน

๔. มีภูมิปัญญาท้องถิ่นเกี่ยวกับขนบธรรมเนียมประเพณี วัฒนธรรมท้องถิ่นที่ดิดงาม เป็นเอกลักษณ์ อัตลักษณ์ของตำบล

๕. พื้นที่ตั้งใกล้กับประเทศกัมพูชามีการแลกเปลี่ยนวัฒนธรรมอันดีงามต่อกัน ระหว่างประชาชนทั้งสองประเทศ

จุดอ่อน (Weakness = W)

๑. ค่านิยมด้านวัตถุ การแต่งกาย กลบเกลื่อนวัฒนธรรมอันดีงามของสังคมไทยซึ่งส่งผลกระทบต่อโดยเฉพาะในกลุ่มของเด็กและเยาวชน

๒. เด็กและเยาวชนมีค่านิยมการลอกเลียนแบบอารยธรรมของต่างประเทศ หรือตามสื่อซึ่งเป็นค่านิยมที่ผิด ก่อให้เกิดการขาดจิตสำนึก

๓. การจัดทำฐานข้อมูลทางด้านสังคมยังไม่เป็นระบบ ไม่ครอบคลุม เนื่องจากบุคลากรมีไม่เพียงพอ

โอกาส (Opportunity = O)

๑. หน่วยงานราชการให้การสนับสนุนการพัฒนาการศึกษา ศาสนา และวัฒนธรรม

๒. เกิดการประยุกต์การแลกเปลี่ยนศิลปะ วัฒนธรรมระหว่างประเทศ

อุปสรรค (Threat = T)

๑. ระเบียบ กฎหมายไม่เอื้อต่อการดำเนินกิจกรรมด้านการส่งเสริมศาสนาและวัฒนธรรมเกิดข้อขัดขวางจากหน่วยงานตรวจสอบจนหน่วยงานไม่ยอมจัดกิจกรรมที่ตอบสนองต่อความต้องการของประชาชน

๒. แนวทางนโยบายของรัฐบาลไม่ชัดเจน ไม่กระจายอำนาจหน้าที่ให้เป็นรูปธรรมที่ชัดเจน

๓. ขาดการประชาสัมพันธ์จากภาครัฐปัจจุบันเน้นข่าวที่เกี่ยวกับความรุนแรง ไม่มีการนำเสนอเกี่ยวกับงานด้านนี้อย่างจริงจัง

๗) ด้านการบริหารจัดการและสนับสนุนการปฏิบัติการกิจของส่วนราชการ

จุดแข็ง (Strength = S)

๑. ประชาชนเข้ามามีส่วนร่วมในการบริหารงานท้องถิ่นมากขึ้น

๒. องค์การบริหารส่วนตำบลเบญจขรมมีคำสั่งแบ่งโครงสร้างขององค์การบริหารส่วนตำบลเบญจขรมที่ชัดเจน ครอบคลุมตามอำนาจหน้าที่ตามภารกิจ และสามารถเปลี่ยนแปลงปรับปรุงได้ตามภารกิจที่ได้รับเพิ่มขึ้นหรือถ่ายโอน

๓. ผู้บริหารสามารถกำหนดนโยบายได้เองภายใต้กฎหมาย เนื่องจากมีสภาพเป็นนิติบุคคล

๔. ผู้บริหารและฝ่ายนิติบัญญัติมาจากการเลือกตั้งโดยตรงจากประชาชน ที่ให้เข้าใจถึงปัญหาความต้องการของประชาชน

๕. มีแผนในการพัฒนาที่ชัดเจน และมีการบูรณาการการจัดการทำแผน การทำงานร่วมกับหน่วยงานหรือส่วนราชการอื่น

๖. มีข้อบัญญัติงบประมาณรายจ่ายเป็นของตนเองซึ่งเป็นเครื่องมือในการตอบสนองต่อการแก้ไขปัญหาความต้องการของประชาชน



งบประมาณ

๗. สามารถจัดกรอบอัตรากำลังได้เองตามภารกิจ อำนาจหน้าที่และตามกำลัง

จุดอ่อน (Weakness = W)

๑. บุคลากรในองค์กรมีความถนัดเฉพาะด้าน ซึ่งไม่สามารถทำงานได้หลากหลาย และทดแทนกันได้ ในกรณีขาดใครไป

๒. บุคลากรบางส่วนทำงานแบบแยกส่วน ขาดการบูรณาการความร่วมมือกันในการ ยึดเป้าหมายเพื่อองค์กรเป็นสำคัญ แต่ยึดเพียงเป้าหมายงานในหน้าที่ของตนเองเพื่องานในส่วนที่ตนเอง รับผิดชอบให้แล้วเสร็จ

๓. ประชาชนบางส่วนยังขาดความเข้าใจในเรื่องการมีส่วนร่วมกับภาครัฐ และผู้นำ

๔. สถานที่และอาคารที่ทำการคับแคบไม่ตอบสนองต่อการให้บริการหรือติดต่อ ราชการประสานงาน

๕. บุคลากรในองค์การบริหารส่วนตำบลมีการโอน - ย้าย บ่อยและบรรจุใหม่ ทำให้ เกิดการทำงานที่ไม่มีความต่อเนื่อง และประสบการณ์ในการทำงานน้อย

๖. การจัดทำระบบฐานข้อมูลยังไม่ครอบคลุมไม่เป็นระบบ การประสัมพันธ์ข้อมูล ข่าวสารต่างๆ ขององค์การบริหารส่วนตำบลเบญจราษฎร์ยังไม่กระจายไม่ทั่วถึง

โอกาส (Opportunity = O)

๑. ได้รับการอบรมและพัฒนาศักยภาพของบุคลากรจากหน่วยงานที่มีประสิทธิภาพ

๒. ได้รับการสนับสนุนงบประมาณจากกรมส่งเสริมการปกครองส่วนท้องถิ่นหรือ หน่วยงานอื่นๆ

๓. การประกวดการบริหารจัดการที่ดี (ธรรมาภิบาล) ทำให้เกิดการตื่นตัวและพัฒนา องค์กรและบุคลากร

๔. ความก้าวหน้าของเทคโนโลยีทำให้ สามารถนำมาปรับปรุงในการทำงานให้เกิด ความคล่องตัวและรวดเร็วมีประสิทธิภาพในการทำงานมากขึ้น

๕. การกระจายอำนาจมีแนวโน้มเพิ่มมากขึ้น เกิดความใกล้ชิดในการตอบสนองต่อ ปัญหาความต้องการของประชาชนได้อย่างทั่วถึงและรวดเร็วขึ้น

อุปสรรค (Threat = T)

๑. ระเบียบกฎหมาย นโยบายจากส่วนกลางในลักษณะการสั่งการจากเบื้องบนลงมา (Top Down) เป็นอุปสรรคต่อการทำงานของท้องถิ่น เนื่องจากบางเรื่องไม่มีกฎหมายรองรับ

๒. การจัดสรรงบประมาณสนับสนุนจากรัฐบาลมีน้อยและใช้เวลาในการจัดสรรต้อง ใช้เวลาพอสมควรกว่าจะได้รับ ซึ่งบางครั้งก็ล่าช้าไม่เป็นไปตามห้วงระยะเวลาที่จะดำเนินการ

๓. อำนาจหน้าที่ตามแผนกระจายอำนาจฯ บางภารกิจไม่มีความชัดเจนและกระจาย อำนาจให้ไม่หมดเป็นอุปสรรคต่อการดำเนินกิจกรรมเนื่องจากกฎหมายไม่ให้อำนาจไม่อยู่ในหน้าที่

๔. การทำความเข้าใจสระในการบริหารงานขององค์การบริหารส่วนตำบลยังไม่เต็มที่ ยัง ต้องอยู่ภายใต้การกำกับดูแลจากส่วนภูมิภาค

## ๖. ภารกิจหลักและภารกิจรองที่องค์การบริหารส่วนตำบลเบญจขจรจะดำเนินการ

### วิสัยทัศน์การพัฒนา

### วิสัยทัศน์การพัฒนาจังหวัดสระแก้ว

“ศูนย์กลางโลจิสติกส์และแหล่งท่องเที่ยวเชิงนิเวศของอินโดจีน ถิ่นพืชพลังงาน อาหารปลอดภัย”

### พันธกิจของจังหวัดสระแก้ว (Mission)

๑. เพิ่มประสิทธิภาพระบบโลจิสติกส์ให้สามารถดำเนินการขนส่งและกระจายสินค้าได้อย่างสะดวก รวดเร็ว ตรงเวลา และประหยัด สนับสนุนการเป็นศูนย์กลางโลจิสติกส์ของภูมิภาคอินโดจีน
๒. ปรับปรุงปัจจัยและกระบวนการผลิตสินค้าเกษตรให้มีประสิทธิภาพสูงขึ้น รองรับการเป็นแหล่งพืชพลังงานทดแทนและอาหารปลอดภัยของจังหวัด
๓. พัฒนาแหล่งท่องเที่ยวและปรับปรุงสิ่งอำนวยความสะดวกด้านการท่องเที่ยวเพื่อเสริมสร้างสภาพแวดล้อมให้เอื้อต่อการเป็นแหล่งท่องเที่ยว เชิงนิเวศและเชื่อมโยงประวัติศาสตร์วัฒนธรรมชม
๔. เสริมสร้างกระบวนการเรียนรู้และสภาพแวดล้อมของประชาชนให้สามารถปรับตัวประกอบอาชีพและมีสภาพแวดล้อมและคุณภาพชีวิตที่ดี

### ๑. วิสัยทัศน์ (Vision)

“องค์การบริหารส่วนตำบลเบญจขจรเป็นองค์กรหลักในการส่งเสริมสนับสนุนการพัฒนาตำบลเบญจขจรตามอำนาจหน้าที่ภายใต้หลักธรรมาภิบาล เพื่อประโยชน์สุขของประชาชนตำบลเบญจขจร และรองรับการเข้าสู่ประชาคมอาเซียน”

### ๒. พันธกิจ (Mission)

- พันธกิจที่ ๑ ส่งเสริมการพัฒนาด้านโครงสร้างพื้นฐาน
- พันธกิจที่ ๒ ส่งเสริมการพัฒนาด้านเศรษฐกิจ
- พันธกิจที่ ๓ ส่งเสริมการพัฒนาด้านสังคม
- พันธกิจที่ ๔ ส่งเสริมการพัฒนาด้านการศึกษา ศาสนา วัฒนธรรม สาธารณสุข และกีฬา
- พันธกิจที่ ๕ ส่งเสริมการพัฒนาด้านสิ่งแวดล้อมและทรัพยากรธรรมชาติ
- พันธกิจที่ ๖ ส่งเสริมการพัฒนาด้านการเมืองการบริหาร

### ยุทธศาสตร์การพัฒนา (ภารกิจหลัก)

#### ๑. ยุทธศาสตร์การพัฒนาด้านโครงสร้างพื้นฐาน

##### วัตถุประสงค์

เพื่อทำการก่อสร้างปรับปรุงและบูรณะสาธารณูปการพื้นฐานอันพึงมีในชุมชนซึ่งได้แก่ ถนน ทางเดินเท้า ท่อระบายน้ำ สะพาน ท่าเทียบเรือ ประปาและไฟฟ้าสาธารณะ เพื่อเป็นการบริการประชาชนธุรกิจและราชการทุกฝ่าย อันจะส่งเสริมให้เกิดความเจริญเป็นที่นิยมแก่ผู้อาศัยเป้าหมาย

๑. จะดำเนินการให้บ้านเมืองเป็นระเบียบเรียบร้อย ไม่ว่าจะเป็นถนน ทางเท้า ทรอก ขอย และท่อระบายน้ำ โดยจะปรับปรุงให้ได้มาตรฐานและซ่อมแซมให้อยู่ในสภาพดีและเรียบร้อย

๒. จะดำเนินการปรับปรุงให้มีแสงสว่างบริเวณถนน ทรอก ขอย ภายในเขตองค์การบริหารส่วนตำบลอย่างทั่วถึง

๓. จะปรับปรุงสาธารณูปโภค สาธารณูปการ ที่อยู่ในความรับผิดชอบขององค์การบริหารส่วนตำบลให้เพียงพอกับความต้องการของประชาชน



## แนวทางการพัฒนา

๑. ก่อสร้างซ่อมแซมถนน ทางเดินเท้าให้ได้มาตรฐาน
๒. ขยายเขตไฟฟ้า ประปาสาธารณะให้ครอบคลุมทุกพื้นที่
๓. ปรับปรุงระบบระบายน้ำให้สะดวกไม่เกิดน้ำท่วมขัง
๔. ปรับปรุงพัฒนาแหล่งท่องเที่ยวและสถานที่สาธารณะให้ได้มาตรฐาน
๕. พัฒนาปรับปรุงกำหนดหลักเกณฑ์มาตรฐานการบริหารการดำเนินงานกิจการตลาด

ให้ได้มาตรฐาน

### ๒. ยุทธศาสตร์การพัฒนาด้านทรัพยากรธรรมชาติและสิ่งแวดล้อม

#### วัตถุประสงค์

เพื่อการพัฒนาซึ่งครอบคลุมกิจกรรมที่เกี่ยวข้องกับสิ่งแวดล้อมการจัดการทรัพยากรธรรมชาติส่งเสริมความสวยงามสร้างบรรยากาศที่น่าอยู่อาศัยและมีการใช้ทรัพยากรธรรมชาติอย่าง  
ไม่รู้จักหมดสิ้น

#### เป้าหมาย

๑. จะดำเนินการปรับปรุงเพิ่มพื้นที่สีเขียวให้เพิ่มมากขึ้น
๒. พัฒนากลุ่มองค์กรเป็นแหล่งเรียนและแหล่งท่องเที่ยวเชิงนิเวศ
๓. รณรงค์ลดการใช้สารเคมี ลดต้นทุนโดยการจัดทำปุ๋ยหมักและปุ๋ยอินทรีย์ใช้เอง

### ๓. ยุทธศาสตร์การพัฒนาด้านเศรษฐกิจ

#### วัตถุประสงค์

เพื่อการพัฒนาซึ่งครอบคลุมกิจกรรมที่องค์การบริหารส่วนตำบลเบญจขจรควรจะทำให้  
เพื่อสนับสนุนและส่งเสริมการพัฒนาเศรษฐกิจ การประกอบธุรกิจประเภทต่างๆ ให้ดำเนินการไปด้วยความ  
เข้มแข็ง เพื่อสามารถรองรับการเพิ่มขึ้นของจำนวนประชากร และวิถีทางธุรกิจใหม่ๆ

#### เป้าหมาย

๑. ส่งเสริมอาชีพของราษฎรในพื้นที่
๒. ส่งเสริมสินค้าพื้นเมืองผลผลิตทางการเกษตรเป็นเกษตรอินทรีย์ในพื้นที่
๓. ส่งเสริมการรวมกลุ่มองค์กรและการทำงานแบบเครือข่ายแนวทางการพัฒนา
๑. ส่งเสริมและหาช่องทางเพิ่มรายได้ให้แก่ราษฎร
๒. ส่งเสริมและสนับสนุนการดำเนินงานของกลุ่มองค์กรเพื่อการพัฒนาสู่วิสาหกิจ  
ชุมชนพัฒนารูปแบบผลิตภัณฑ์สินค้าพื้นบ้านหรือเกษตรให้ได้มาตรฐานเป็นการเพิ่มมูลค่าของสินค้า

### ๔. ยุทธศาสตร์การพัฒนาด้านสังคม

#### วัตถุประสงค์

๑. เพื่อเป็นการบริหารจัดการขยะมูลฝอยแบบมีส่วนร่วมให้เป็นไปอย่างมี  
ประสิทธิภาพ
๒. ลดจำนวนผู้ติดยาเสพติดและลดพฤติกรรมที่ไม่เหมาะสมในกลุ่มเสี่ยง
๓. เพื่อส่งเสริมให้บริการทางการศึกษาให้มีประสิทธิภาพ
๔. เพื่อปรับปรุงคุณภาพชีวิตและความเป็นอยู่ของประชาชนให้ดีขึ้น
๕. เพื่อส่งเสริมการให้บริการด้านสาธารณสุขแก่ประชาชนขั้นพื้นฐานได้อย่างทั่วถึง
๖. เพื่อให้มีสถานที่ออกกำลังกาย พักผ่อนหย่อนใจและจัดการแข่งขันกีฬาแก่

ประชาชนในพื้นที่





เพื่อการส่งเสริมและการอนุรักษ์ขนบธรรมเนียมประเพณี วัฒนธรรมอันดีงามของ  
สังคมไทยให้อยู่คู่สืบต่อไปให้คนรุ่นหลังได้รักษาขนบธรรมเนียมอันดีงาม ตลอดจนการส่งเสริมภูมิปัญญา  
ท้องถิ่นนำมาสร้างเป็นนวัตกรรมเพื่อการเพิ่มมูลค่า อันนำไปสู่การเป็นอัตลักษณ์ของแต่ละพื้นที่

เป้าหมาย

๑. การอนุรักษ์ประเพณีวัฒนธรรมและภูมิปัญญาท้องถิ่น
๒. ส่งเสริมทะนุบำรุงพระพุทธศาสนา

แนวทางการพัฒนา

๑. ส่งเสริมความรู้ความเข้าใจด้านคุณธรรมและจริยธรรมให้กับเด็กและเยาวชน
๒. จัดกิจกรรมสืบสานประเพณีและวัฒนธรรม
๓. ส่งเสริมองค์ความรู้ของภูมิปัญญาท้องถิ่น โดยจัดทำเป็นหลักสูตรการเรียนรู้ใน

ชุมชนเพื่อการถ่ายทอด

๒. ยุทธศาสตร์การศึกษา การท่องเที่ยวและนันทนาการ และการสาธารณสุข

วัตถุประสงค์

เพื่อพัฒนาส่งเสริมให้ประชาชนมีส่วนร่วมในการดูแลสุขภาพ การออกกำลังกาย  
ส่งเสริมและสนับสนุนพื้นที่ในการออกกำลังกายและพักผ่อนหย่อนใจหรือสวนสาธารณะ ให้ครอบคลุมในพื้นที่  
ตำบลเบญจขจร สนับสนุนการท่องเที่ยวเชิงนิเวศ

เป้าหมาย

๑. ก่อสร้างและปรับปรุงพื้นที่ออกกำลังกายและนันทนาการให้เพียงพอ
๒. ส่งเสริมและสนับสนุนให้ประชาชนได้รับการบริการขั้นพื้นฐานด้านสุขภาพ
๓. ปรับเปลี่ยนพฤติกรรมเกี่ยวกับการดูแลสุขภาพและการบริโภค
๔. พัฒนาส่งเสริมสนับสนุนการท่องเที่ยวเชิงนิเวศในพื้นที่

แนวทางการพัฒนา

๑. จัดหาอุปกรณ์เครื่องออกกำลังกาย เพิ่มสนามกีฬาให้กับหมู่บ้านทุกหมู่บ้าน
๒. จัดกิจกรรมอบรมให้ความรู้กับประชาชนเกี่ยวกับการดูแลสุขภาพและการ

ปรับเปลี่ยนพฤติกรรมเกี่ยวกับการบริโภค

๓. พัฒนาแหล่งเรียนรู้ในชุมชน จัดทำหลักสูตรการเรียนรู้เพื่อการท่องเที่ยวเชิงนิเวศ

และโฮมสเตย์

นโยบายการพัฒนาของผู้บริหารท้องถิ่น

คำแถลงนโยบายของนายกองค์การบริหารส่วนตำบลเบญจขจร

๑. นโยบายด้านโครงสร้างพื้นฐาน ซ่อมแซมปรับปรุง ถนน พื้นผิวจราจร ให้ใช้งาน  
ได้อย่างคงทนถาวร สามารถอำนวยความสะดวกให้แก่ประชาชน ปรับปรุงด้านคมนาคม สาธารณูปการ ระบบ  
ไฟฟ้าประชาชนและสาธารณะ การผังเมืองเพื่อคุณภาพของการใช้งาน

๒. นโยบายด้านเศรษฐกิจ พัฒนาส่งเสริมสนับสนุนอาชีพและพัฒนาฝีมือแรงงาน  
ให้กับประชาชนเพื่อความเป็นอยู่ที่ดี มีรายได้เสริม ส่งเสริมการทำเกษตรอินทรีย์ปลอดสารตามแนวปรัชญา  
เศรษฐกิจพอเพียงมุ่งเน้นใช้ภูมิปัญญาท้องถิ่น และส่งเสริมพัฒนาสินค้าหนึ่งชุมชนหนึ่งผลิตภัณฑ์เพื่อสร้าง  
ชื่อเสียงให้กับชุมชน



๓. นโยบายด้านสังคม จัดสวัสดิการให้กับผู้สูงอายุ คนพิการ ผู้ด้อยโอกาส เด็ก สตรี ให้ได้รับสวัสดิการอย่างทั่วถึงและให้มีคุณภาพชีวิตที่ดีขึ้น ส่งเสริมความสมัครสมานสามัคคีระหว่างคนในตำบล ด้วยการจัดกิจกรรม ให้ประชาชนมีส่วนร่วมเพื่อสร้างชุมชนเข้มแข็ง ส่งเสริมงานกิจการอาสาสมัครป้องกันภัย พลุเรือน งานบรรเทาสาธารณภัย เกิดความร่วมมือในการทำงาน และเพื่อต่อต้านภัยจากยาเสพติด

๔. นโยบายด้านการศึกษา ศาสนา วัฒนธรรม สาธารณสุข และกีฬา ส่งเสริมด้าน การศึกษาในเด็กก่อนวัยเรียนให้ได้มาตรฐาน ส่งเสริมการศึกษาทั้งในและนอกระบบ ส่งเสริมและอนุรักษ์ ศิลปวัฒนธรรมภูมิปัญญาท้องถิ่นอันดีงามของตำบลให้คงอยู่คู่กับตำบล ส่งเสริมสนับสนุนสถานที่ อุปกรณ์ให้ เพียงพอต่อการออกกำลังกายทุกหมู่บ้าน พัฒนาระบบการสาธารณสุขให้ได้มาตรฐานตามหลักอนามัยและการ ป้องกันการแพร่ระบาดของโรคติดต่อ

๕. นโยบายด้านสิ่งแวดล้อม เร่งปรับปรุง พัฒนาภูมิทัศน์ ให้มีพื้นที่สะอาด ปราศจากขยะมูลฝอย เพิ่มพื้นที่สีเขียว ป่าชุมชน สร้างจิตสำนึกในความเป็นเจ้าของชุมชนในการช่วยกัน อนุรักษ์ทรัพยากรธรรมชาติ ดิน น้ำ ป่า ส่งเสริมเรื่องการใช้พลังงานทดแทนเพื่อลดภาวะโลกร้อน

๖. นโยบายด้านการเมืองการฯ พัฒนาศักยภาพในองค์การบริหารส่วนตำบลเบญจขร ให้ปฏิบัติงานตามหลักธรรมาภิบาล พร้อมส่งเสริมการมีส่วนร่วมของประชาชนในการจัดเวทีประชาคมเผยแพร่ ข้อมูลข่าวสาร จัดหาเครื่องมือ อุปกรณ์ให้พร้อมเพื่อรองรับการให้บริการแก่ประชาชน ตลอดจนการประสาน กับภาคีเพื่อการบริหารจัดการที่โปร่งใสเพื่อประโยชน์สูงสุดแก่ประชาชน

## ๗. สรุปปัญหาแนวทางในการกำหนดโครงสร้างส่วนราชการและกรอบอัตรากำลัง

องค์การบริหารส่วนตำบลเบญจขร ได้กำหนดโครงสร้างตามกรอบอัตรากำลังปีงบประมาณ ๒๕๖๑ - ๒๕๖๓ ได้แบ่งส่วนราชการออกเป็น ๔ ส่วน ได้แก่ สำนักงานปลัด กองคลัง กองช่าง และกอง การศึกษา ศาสนาและวัฒนธรรม กำหนดกรอบอัตรากำลังพนักงานส่วนท้องถิ่น จำนวนทั้งสิ้น ๑๓ อัตร่า พนักงานจ้างตามภารกิจ จำนวน ๘ อัตร่า พนักงานจ้างทั่วไป จำนวน ๓ อัตร่า รวมกำหนดตำแหน่งเกี่ยวกับ บุคลากรทั้งสิ้น จำนวน ๒๔ อัตร่า เป็นการกำหนดกรอบอัตรากำลังที่สอดคล้องกับภารกิจที่ต้องดำเนินการหรือ ที่ได้รับถ่ายโอน เพื่อตอบสนองต่อการบริหารงานภายในส่วนราชการต่างๆ ขององค์การบริหารส่วนตำบล เบญจขร ให้สำเร็จลุล่วงได้อย่างมีประสิทธิภาพ และประสิทธิผลต่อไป

## ๘. โครงสร้างการกำหนดส่วนราชการ

### ๘.๑ โครงสร้าง

องค์การบริหารส่วนตำบลเบญจขร ได้กำหนดโครงสร้างส่วนราชการ ในกรอบอัตรากำลัง ๓ ปี ประจำปีงบประมาณ พ.ศ.๒๕๖๑ - ๒๕๖๓ คือ

โครงสร้างตามแผนอัตรากำลังปัจจุบัน	โครงสร้างตามแผนอัตรากำลังใหม่
<b>๑. สำนักงานปลัด</b> ๑.๑ งานบริหารงานทั่วไป ๑.๒ งานนโยบายและแผน ๑.๓ งานกฎหมายและคดีความ ๑.๔ งานป้องกันและบรรเทาสาธารณภัย ๑.๕ งานสวัสดิการและพัฒนาชุมชน	<b>๑. สำนักงานปลัด</b> ๑.๑ งานบริหารงานทั่วไป ๑.๒ งานนโยบายและแผน ๑.๓ งานการเจ้าหน้าที่ ๑.๔ งานกฎหมายและคดีความ ๑.๕ งานป้องกันและบรรเทาสาธารณภัย ๑.๖ งานสวัสดิการและพัฒนาชุมชน



<b>๒. กองคลัง</b> ๒.๑ งานการเงินและบัญชี ๒.๒ งานจัดเก็บและพัฒนารายได้ ๒.๓ งานทะเบียนทรัพย์สินและพัสดุ	<b>๒. กองคลัง</b> ๒.๑ งานการเงินและบัญชี ๒.๒ งานจัดเก็บและพัฒนารายได้ ๒.๓ งานทะเบียนทรัพย์สินและพัสดุ
<b>๓. กองช่าง</b> ๓.๑ งานก่อสร้าง ๓.๒ งานออกแบบและควบคุมอาหาร ๓.๓ งานสาธารณูปโภค ๓.๔ งานผังเมือง	<b>๓. กองช่าง</b> ๓.๑ งานก่อสร้าง ๓.๒ งานออกแบบและควบคุมอาหาร ๓.๓ งานสาธารณูปโภค ๓.๔ งานผังเมือง
<b>๔. กองการศึกษา ศาสนา และวัฒนธรรม</b> ๔.๑ งานบริหารงานทั่วไปเกี่ยวกับการศึกษา ๔.๒ งานส่งเสริมการศึกษาศาสนาและวัฒนธรรม ๔.๓ งานกิจการโรงเรียน ๔.๔ งานกีฬาและนันทนาการ ๔.๕ งานก่อนระดับวัยเรียนและประถมศึกษา	<b>๔. กองการศึกษา ศาสนา และวัฒนธรรม</b> ๔.๑ งานบริหารงานทั่วไปเกี่ยวกับการศึกษา ๔.๒ งานส่งเสริมการศึกษาศาสนาและวัฒนธรรม ๔.๓ งานกิจการโรงเรียน ๔.๔ งานกีฬาและนันทนาการ ๔.๕ งานก่อนระดับวัยเรียนและประถมศึกษา

#### ๘.๒ การวิเคราะห์การกำหนดตำแหน่ง

องค์การบริหารส่วนตำบลเบญจขจร ได้วิเคราะห์ภารกิจหลักและภารกิจรอง ตรวจสอบปริมาณงานรวมทั้งสภาพปัญหาเกี่ยวกับการบริหารงานบุคคลต่างๆ เรียบร้อยแล้ว และได้นำผลการวิเคราะห์มาจัดทำกรอบโครงสร้างส่วนราชการ เพื่อประมาณการใช้อัตรากำลังของพนักงานส่วนตำบลและพนักงานจ้างในอนาคต ในระยะเวลา ๓ ปี ต่อไปข้างหน้าว่าจะมีการใช้อัตรากำลังพนักงานจ้างจำนวนเท่าใด จึงจะเหมาะสมกับภารกิจและปริมาณงาน และความคุ้มค่าต่อการใช้จ่ายงบประมาณขององค์การบริหารส่วนตำบลเบญจขจร ทั้งนี้เพื่อให้การบริหารงานเป็นไปอย่างมีประสิทธิภาพ ประสิทธิผล และประโยชน์ต่อองค์กรปกครองส่วนท้องถิ่นเป็นไปอย่างมีคุณภาพ จึงกำหนดตำแหน่งพนักงานส่วนตำบลและพนักงานจ้างในกรอบอัตรากำลัง ๓ ปี ในแต่ละส่วนราชการต่างๆ โดยมีขั้นตอนการวิเคราะห์เพื่อกำหนดจำนวนตำแหน่ง มี ๓ ขั้นตอน ดังนี้

ขั้นตอนที่ ๑ การสำรวจและวิเคราะห์ข้อมูลและปัญหาเกี่ยวกับกำลังคนในปัจจุบัน เพื่อจะได้ทราบลักษณะโครงสร้างของกำลังคนปัจจุบันหรือเป็นการชี้ให้เห็นปัญหาที่เกิดจากลักษณะโครงสร้างของกำลังคนและเป็นพื้นฐานในการกำหนดนโยบายและแผนกำลังคนต่อไป

ประเภทของข้อมูลที่ทำกรสำรวจและวิเคราะห์

๑. ข้อมูลทั่วไปเกี่ยวกับกำลังคน (ของบุคคล)

๒. ข้อมูลเกี่ยวกับความเคลื่อนไหวของกำลังคน เช่น การบรรจุ การเลื่อน/ปรับ

ตำแหน่ง การโอน การลาออกฯ

๓. ข้อมูลอื่นๆ ที่จำเป็นในการวิเคราะห์เพิ่มเติม

ขั้นตอนที่ ๒ การวิเคราะห์การใช้กำลังคน วิเคราะห์ว่าปัจจุบันใช้กำลังคนได้เหมาะสมหรือไม่ ตรงไหนใช้คนเกินกว่างาน หรือขาดแคลนส่วนใด เพื่อนำข้อมูลมาใช้ในการกำหนดจำนวนคนให้เหมาะสมและเป็นแนวทางในการปรับปรุงการบริหารงานให้เหมาะสมกับสภาพแวดล้อม และเพิ่มประสิทธิภาพของคนในองค์กร

แนวทางการวิเคราะห์การใช้กำลังคน ๑๐ ประการ

ให้ใครดำเนินการแทน

๑. มีการกำหนดหน้าที่ความรับผิดชอบของตำแหน่งต่างๆ หรือไม่
๒. นโยบายและโครงสร้างเป็นอุปสรรคในการปฏิบัติงานหรือไม่
๓. ปริมาณงานของเจ้าหน้าที่เหมาะสมหรือไม่ งานใดควรเพิ่มงานใดควรลด
๔. ศึกษาดูว่ามีผู้ดำรงตำแหน่งที่มีคุณวุฒิไม่เหมาะสมกับภารกิจหน้าที่ และควรมอบ

รวดเร็วหรือไม่

๕. สำรองการใช้ลูกจ้างว่าทำงานได้เต็มที่หรือไม่ มอบหมายงานเพิ่มได้หรือไม่
๖. การจัดหน่วยงานและขั้นตอนวิธีการปฏิบัติงานมีประสิทธิภาพ ประหยัดและ

ปัจจุบันและงานอนาคต

๗. เจ้าหน้าที่มีความรู้ ความชำนาญงานและความสามารถเหมาะสมกับงานหรือไม่
๘. ควรจัดฝึกอบรมเจ้าหน้าที่ในเรื่องใดเพื่อให้มีความสามารถ/ทักษะเหมาะสมกับงาน

๙. มีการใช้คนเต็มที่หรือไม่ มีการมอบหมายและควบคุมงานเหมาะสมหรือไม่
๑๐. สร้างมาตรการและสิ่งจูงใจเพื่อช่วยเพิ่มปริมาณงานและประสิทธิภาพงานอย่างไร

ขั้นตอนที่ ๓ การคำนวณจำนวนกำลังคนที่ต้องการ มีวิธีคำนวณที่สำคัญ ดังนี้

๑. การคำนวณจากปริมาณงานและมาตรฐานการทำงาน วิธีนี้สิ่งสำคัญต้องทราบ ๒ ประการ
- ๑.๑ ปริมาณงาน ต้องทราบสถิติปริมาณงาน หรือผลงานที่ผ่านมาในแต่ละปีของ

หน่วยงาน และมีการคาดคะเนแนวโน้มการเพิ่ม/ลดของปริมาณงาน อาจคำนวณอัตราเพิ่มของปริมาณงานในปีที่ผ่านมา แล้วนำมาคาดคะเนปริมาณงานในอนาคต สิ่งสำคัญคือ ปริมาณงานหรือผลงานหรือผลงานที่นำมาใช้คำนวณต้องใกล้เคียงความจริงและน่าเชื่อถือ มีหลักฐานพอจะอ้างอิงได้

๑.๒ มาตรฐานการทำงาน หมายถึง เวลามาตรฐานที่คน ๑ คน จะใช้การทำงานแต่ละชิ้นการคิดวันและเวลาทำงานมาตรฐานของข้าราชการ มีวิธีการคิด ดังนี้

๑ ปี จะมี	๕๒ สัปดาห์
๑ สัปดาห์จะทำ	๕ วัน
๑ ปี จะมีวันทำ	๒๖๐ วัน
วันหยุดราชการประจำปี	๑๓ วัน
วันหยุดพักผ่อนประจำปี(พักร้อน)	๑๐ วัน
คิดเฉลี่ยวันหยุดลาภิจ ลาป่วย	๗ วัน
รวมวันหยุดใน ๑	๓๐ วัน

\*วันทำงานมาตรฐานของข้าราชการใน ๑ ปี ๒๓๐ วัน

เวลาทำงานมาตรฐานของข้าราชการใน ๑ วัน ๖ ชั่วโมง

(๐๘.๓๐-๑๖.๓๐ น. - เวลาพักกลางวัน ๑ ชม. - เวลาพักส่วนตัว ๑ ชม.)

\*\*เวลาทำงานของข้าราชการใน ๑ ปี (๒๓๐×๖) ๑,๓๘๐ ชั่วโมง

หรือ (๑,๓๘๐×๖๐) ๘๒,๘๐๐ นาที

ซึ่งในการกำหนดจำนวนตำแหน่งข้าราชการจะใช้เวลาทำงานมาตรฐานนี้เป็นเกณฑ์

สูตรในการคำนวณ

จำนวนคน =  $\frac{\text{ปริมาณงานทั้งหมด(๑ปี)}}{\text{เวลามาตรฐานต่อ ๑ ชิ้น}}$

$\frac{\text{เวลาทำงานมาตรฐานต่อคนต่อปี}}$



๒. การคำนวณจากปริมาณงานและจำนวนคนที่ใช้อยู่ในปัจจุบัน วิธีนี้ต้องทราบสถิติผลงานหรือปริมาณงานที่ผ่านมาในแต่ละปี รวมทั้งจำนวนคนที่ทำงานเหล่านั้นในแต่ละปี เพื่อใช้เป็นแนวสำหรับการคำนวณจำนวนตำแหน่ง หรือจำนวนคนในกรณีที่มีปริมาณงานเปลี่ยนแปลงไป ซึ่งจากข้อมูลดังกล่าว อาจนำมาคำนวณหาอัตราส่วนระหว่างปริมาณงานกับจำนวนคนที่ต้องการสำหรับงานต่างๆ ได้เช่นงานด้านสารบรรณหรืองานด้านการเงิน แต่มีข้อควรระวังสำหรับการคำนวณแบบนี้คือ

๒.๑ ต้องศึกษาให้แน่ชัดว่า เจ้าหน้าที่ที่มีอยู่เดิมจำนวนเต็มหรือไม่

๒.๒ งานบางอย่างมีปริมาณเพิ่มขึ้น แต่ไม่สัมพันธ์กับจำนวนเจ้าหน้าที่ จึงไม่สามารถคำนวณโดยวิธีธรรมดาแบบนี้ได้ ต้องใช้วิธีการคำนวณที่ซับซ้อนกว่านี้

เพื่อให้การบริหารงานขององค์การบริหารส่วนตำบลเบญจขร เป็นไปอย่างมีประสิทธิภาพและประสิทธิผล จึงขอกำหนดกรอบอัตรากำลัง ๓ ปี ดังนี้



## ๘.๒ การวิเคราะห์ตำแหน่ง

องค์การบริหารส่วนตำบลเบญจขร วิเคราะห์การกำหนดตำแหน่งจากภารกิจที่จะดำเนินการในแต่ละส่วนราชการในระยะเวลา ๓ ปีข้างหน้า เป็นการสะท้อนให้เห็นว่าปริมาณงานในแต่ละส่วนราชการ มีปริมาณเพิ่มมากขึ้นหรือลดลง และนำมาประกอบการกำหนดว่าจะเพิ่มตำแหน่งใด จำนวนเท่าใด ที่จะเพิ่มประสิทธิภาพให้แต่ละส่วนราชการเหมาะสมกับภารกิจ ปริมาณงาน เพื่อคุ้มค่าใช้จ่ายงบประมาณขององค์กรปกครองส่วนท้องถิ่น เป็นไปอย่างมีประสิทธิภาพ โดยนำผลการวิเคราะห์ตำแหน่งมาบันทึกข้อมูลลงในกรอบอัตรากำลัง ๓ ปี ระหว่างปี พ.ศ.๒๕๖๑ - ๒๕๖๓ (ปรับปรุงครั้งที่ ๓) ดังนี้

ส่วนราชการ	กรอบอัตรากำลังเดิม	อัตราตำแหน่งที่คาดว่าจะต้องใช้ในช่วงระยะเวลา ๓ ปี ข้างหน้า			เพิ่ม/ลด			หมายเหตุ
		๒๕๖๑	๒๕๖๒	๒๕๖๓	๒๕๖๑	๒๕๖๒	๒๕๖๓	
ปลัด อบต. (นักบริหารงานท้องถิ่น ระดับกลาง)	๑	๑	๑	๑	-	-	-	นายอนันต์ สวัสดิ์
รองปลัด อบต. (นักบริหารงานท้องถิ่น ระดับต้น)	๑	๑	๑	๑	-	-	-	นายพิเชษฐ วงศ์อยู่
<b>สำนักงานปลัด</b>								
หัวหน้าสำนักปลัด (นักบริหารงานทั่วไป ระดับต้น)	๑	๑	๑	๑	-	-	-	-ว่างเดิม-
นักวิเคราะห์นโยบายและแผนชำนาญการ	๑	๑	๑	๑	-	-	-	น.ส.สุภาวรัตน์ คาเวส
นักทรัพยากรบุคคลชำนาญการ	๑	๑	๑	๑	-	-	-	นายธนวัฒน์ วัฒนจิรพันธ์
เจ้าพนักงานป้องกันและบรรเทาสาธารณภัย (ปฏิบัติงาน/ชำนาญงาน)	๑	๑	๑	๑	-	-	-	-ว่างเดิม-
เจ้าพนักงานธุรการปฏิบัติงาน	๑	๑	๑	๑	-	-	-	นางสาวเนตนา รัตนประโคน
เจ้าพนักงานธุรการ(ปฏิบัติงาน/ชำนาญงาน)	๑	๑	๑	๑	-	-	-	-ว่างเดิม-
<b>พนักงานจ้างตามภารกิจ</b>								
ผู้ช่วยนักพัฒนาชุมชน	๑	๑	๑	๑	-	-	-	น.ส.รุจจิรา ห้อยมาลัย
ผู้ช่วยเจ้าพนักงานธุรการ	๑	๑	๑	๑	-	-	-	น.ส.ศิววรรณ เข้มข้อย
พนักงานขับรถยนต์	๑	๑	๑	๑	-	-	-	นายที คงทอง
<b>พนักงานจ้างทั่วไป</b>								
คนงานทั่วไป	๑	๑	๑	๑	-	-	-	นายอนิง บัวกลาง
คนงานทั่วไป	๒	-	๒	๒	-	-	-	ว่างเดิม
นักการ	๑	๑	๑	๑	-	-	-	บางหญิง ไชยโชติ
<b>กองคลัง</b>								
ผู้อำนวยการกองคลัง (นักบริหารงานการคลัง ระดับต้น)	๑	๑	๑	๑	-	๑	-	นางอัจฉรา อาวีตระกูลเลิศ
นักวิชาการเงินและบัญชี (ปฏิบัติการ/ชำนาญการ)			๑	๑	-	๑	-	กำหนดเพิ่ม
นักวิชาการพัสดุ (ปฏิบัติการ/ชำนาญการ)			๑	๑	-	-	-	กำหนดเพิ่ม
เจ้าพนักงานพัสดุปฏิบัติงาน/ชำนาญงาน	๑	๑	๑	๑	-	-	-	-ว่างเดิม-
เจ้าพนักงานการเงินและบัญชีปฏิบัติงาน/ชำนาญงาน	๑	๑	๑	๑	-	-	-	-ว่างเดิม-
<b>พนักงานจ้างตามภารกิจ</b>								
ผู้ช่วยเจ้าพนักงานจัดเก็บรายได้	๑	๑	๑	๑	-	-	-	-ว่างเดิม-
ผู้ช่วยเจ้าพนักงานพัสดุ	๑	๑	๑	๑	-	-	-	น.ส.สาวิตรี ศิริเวช
ผู้ช่วยเจ้าพนักงานการเงินและบัญชี	๑	๑	๑	๑	-	-	-	น.ส.สุรีย์ฉาย ยะถาศาร
ผู้ช่วยเจ้าพนักงานธุรการ	๑	๑	๑	๑	-	-	-	-ว่างเดิม-
<b>กองช่าง</b>								
ผู้อำนวยการกองช่าง (นักบริหารงานช่าง ระดับต้น)	๑	๑	๑	๑	-	-	-	-ว่างเดิม-
นายช่างโยธา ปฏิบัติงาน/ชำนาญงาน	๑	๑	๑	๑	-	-	-	ว่าที่ร้อยตรีศร ทวีสิน
<b>พนักงานจ้างตามภารกิจ</b>								
ผู้ช่วยนายช่างโยธา	๑	๑	๑	๑	-	-	-	-ว่างเดิม-
<b>พนักงานจ้างทั่วไป</b>								
คนงานทั่วไป	๑	๑	๑	๑	-	-	-	-ว่างเดิม-



ส่วนราชการ	กรอบ อัตรา กำลัง เดิม	อัตราตำแหน่งที่คาดว่าจะ จะต้องใช้ในช่วงระยะเวลา ๓ ปี ข้างหน้า			เพิ่ม/ลด			หมายเหตุ
		๒๕๖๑	๒๕๖๒	๒๕๖๓	๒๕๖๑	๒๕๖๒	๒๕๖๓	
<b>กองการศึกษา ศาสนา และวัฒนธรรม</b>								
ผู้อำนวยการกองการศึกษา (นักบริหารงานศึกษา ระดับต้น)	๑	๑	๑	๑	-	-	-	-ว่างเดิม-
นักวิชาการศึกษาปฏิบัติการ	๑	๑	๑	๑	-	-	-	นายวรวุฒิ แก่นจันทร์
เจ้าพนักงานธุรการปฏิบัติงาน	๑	๑	๑	๑	-	-	-	นายอนุรักษ์ หวังเขียดกลาง
ครู	๒	๒	๒	๒	-	-	-	น.ส.ศรีไพร สายบุตร น.ส.วรรณวิภา แต้มทอง
<b>พนักงานจ้างตามภารกิจ</b>								
ผู้ช่วยครูผู้ดูแลเด็ก (มีทักษะ)	๑	๑	๑	๑	-	-	-	นางศนิศา แสงศรี
ผู้ช่วยครูผู้ดูแลเด็ก (มีคุณวุฒิ)	๑	๑	๑	๑	-	-	-	-ว่างเดิม-
<b>พนักงานจ้างทั่วไป</b>								
ผู้ดูแลเด็ก	๓	๓	๓	๓	-	-	-	-ว่างเดิม-
คนงานทั่วไป	๑	๑	๑	๑	-	-	-	-ว่างเดิม-
<b>รวม</b>	<b>๓๗</b>	<b>๓๗</b>	<b>๓๘</b>	<b>๓๘</b>	<b>-</b>	<b>-</b>	<b>-</b>	

#### ๙. ภาระค่าใช้จ่ายเกี่ยวกับเงินเดือนและประโยชน์ตอบแทนอื่น

องค์การบริหารส่วนตำบลเบญจขร ได้นำผลวิเคราะห์การกำหนดอัตรากำลังมาคำนวณภาระค่าใช้จ่ายด้านการบริหารงานบุคคล เพื่อควบคุมการใช้จ่ายด้านการบริหารงานบุคคลไม่เกินกว่า ร้อยละ ๔๐ ของงบประมาณรายจ่ายประจำปี ดังนี้

(๑) เงินเดือน หมายถึง เงินเดือน เงินประจำตำแหน่ง เงินค่าตอบแทนที่จ่ายนอกเหนือจากเงินเดือน และเงินเพิ่มอื่นๆ ที่จ่ายควบกับเงินเดือนที่จ่ายจริงตามระดับตำแหน่งและขั้นเงินเดือนของอัตรากำลังที่มีอยู่ปัจจุบัน ประกอบด้วย

๑. เงินเดือน (ข้าราชการหรือพนักงานส่วนท้องถิ่น)
๒. เงินประจำตำแหน่งของผู้บริหาร (ข้าราชการหรือพนักงานส่วนท้องถิ่น)
๓. เงินค่าตอบแทนที่จ่ายนอกเหนือจากเงินเดือน
๔. เงินเพิ่มอื่นๆ ที่จ่ายควบกับเงินเดือน เช่น
  - เงินเพิ่มสำหรับตำแหน่งที่มีเหตุพิเศษ
  - เงินประจำตำแหน่งนิติกร (พ.ต.ก.)

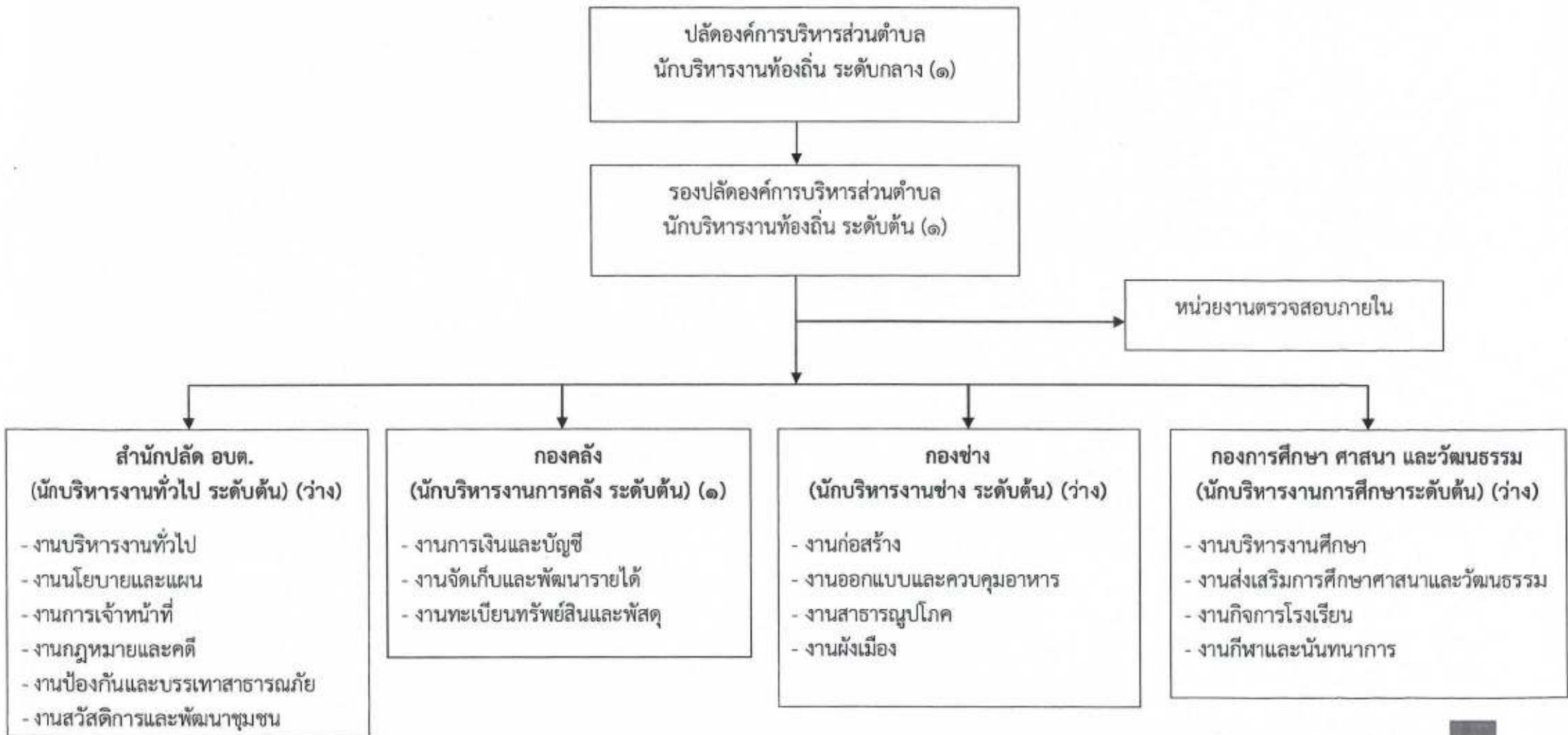
(๒) ภาระค่าใช้จ่ายที่เพิ่มขึ้น คิดจากขั้นเงินเดือนของอัตรากำลังที่เพิ่มขึ้น (ประมาณการขั้นตำแหน่ง ๑ ขั้น ในแต่ละปี กรณีตำแหน่งที่มีคนครอง) รวมกับเงินเดือนที่จะต้องจ่ายให้กับอัตรากำลังที่จะกำหนดขั้นใหม่ (เงินเดือนขั้นต่ำของระดับตำแหน่งที่ขอกำหนด + เงินเดือนขั้นสูงของระดับตำแหน่งที่ขอกำหนดการ ๒ คูณ ๑๒ เดือน

- (๓) ภาระค่าใช้จ่ายรวม คิดจาก (๑) + (๒) ในแต่ละปี
- (๔) รวมทั้งหมด
- (๕) ประโยชน์ตอบแทนอื่น (ประมาณการไว้ ๒๐% คิดจาก (๔) ในแต่ละปี
- (๖) คิดจาก (๔) + (๕)
- (๗) คิดจาก (๖) คูณ ๑๐๐หารด้วยงบประมาณรายจ่ายประจำปี

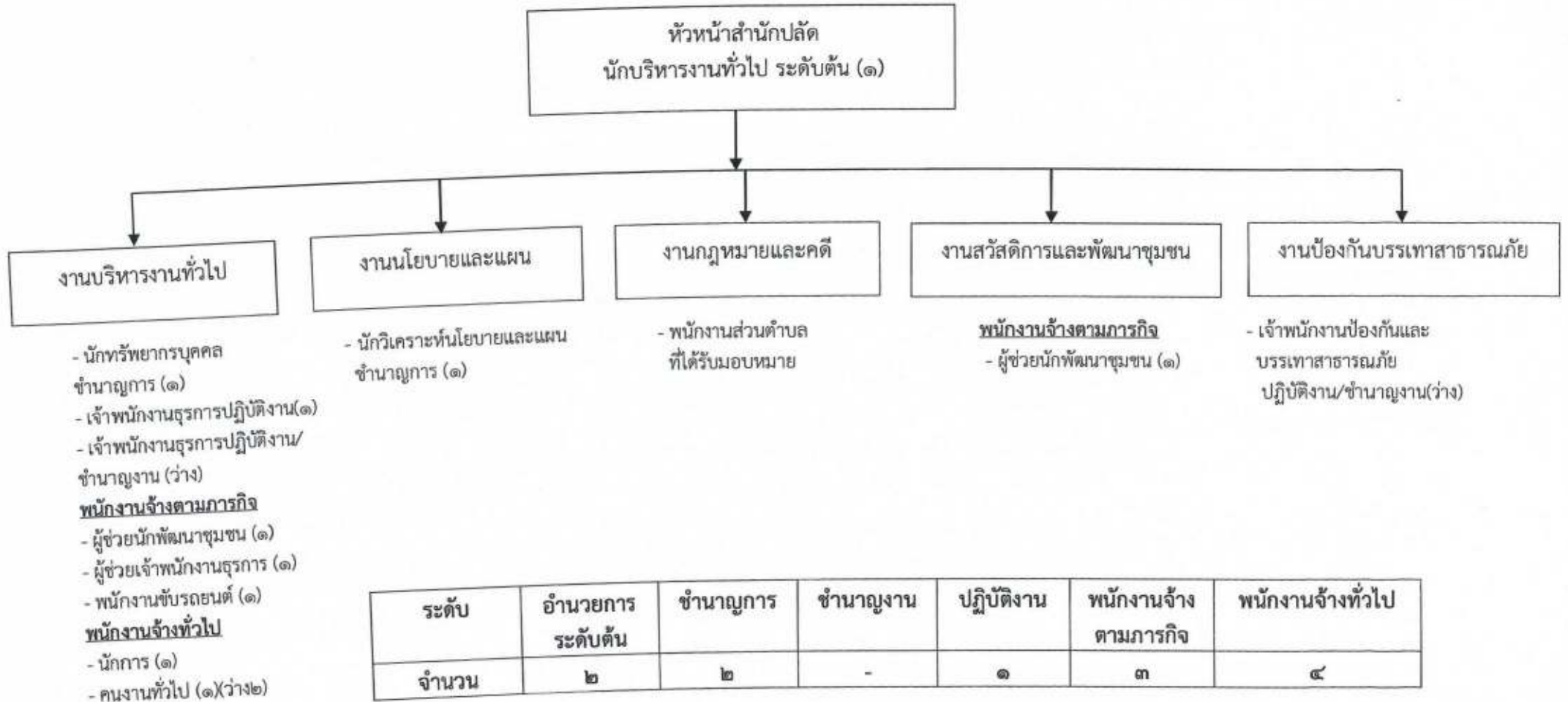


๑๐. แผนภูมิโครงสร้างการแบ่งส่วนราชการตามแผนอัตรากำลัง ๓ ปี

โครงสร้างส่วนราชการขององค์การบริหารส่วนตำบลเบญจขร



โครงการรอบอัตรากำลัง สำนักงานปลัด  
องค์การบริหารส่วนตำบลเบญจขร



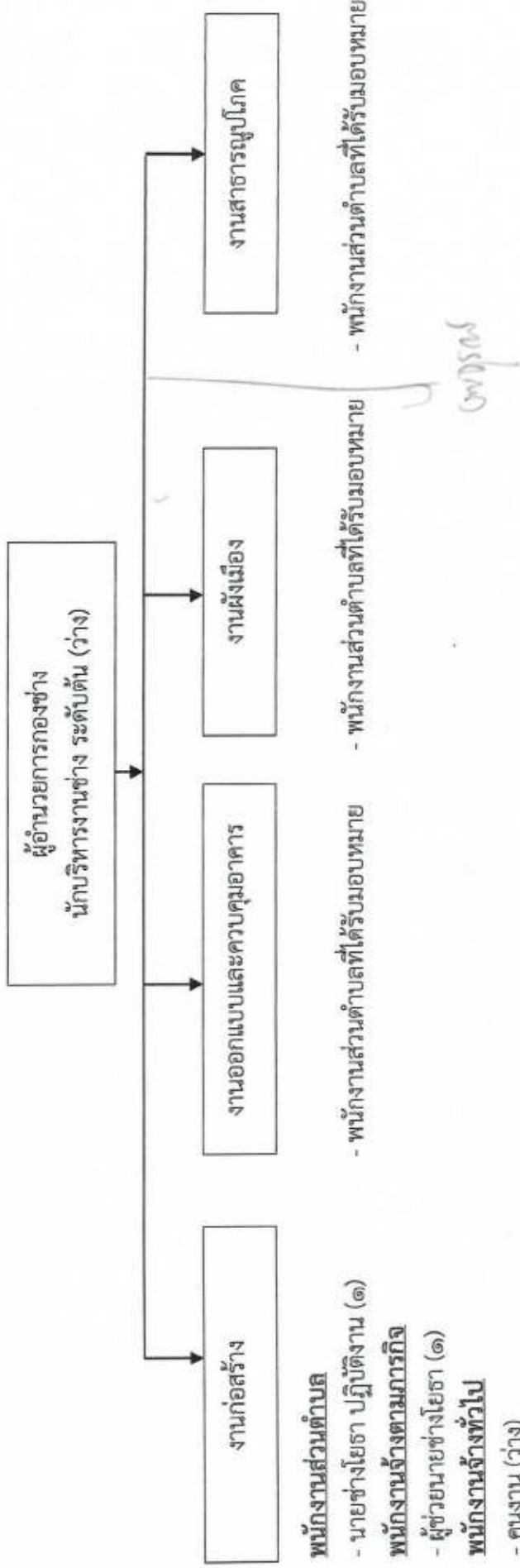
โครงสร้างกรอบอัตรากำลัง กองคลัง  
องค์การบริหารส่วนตำบลเบญจขจร



ระดับ	จำนวน	อำนาจระดับต้น	ปฏิบัติการ	ชำนาญงาน	ปฏิบัติงาน	พนักงานจ้างตามภารกิจ
	๑	๑	๒	-	๒	๔

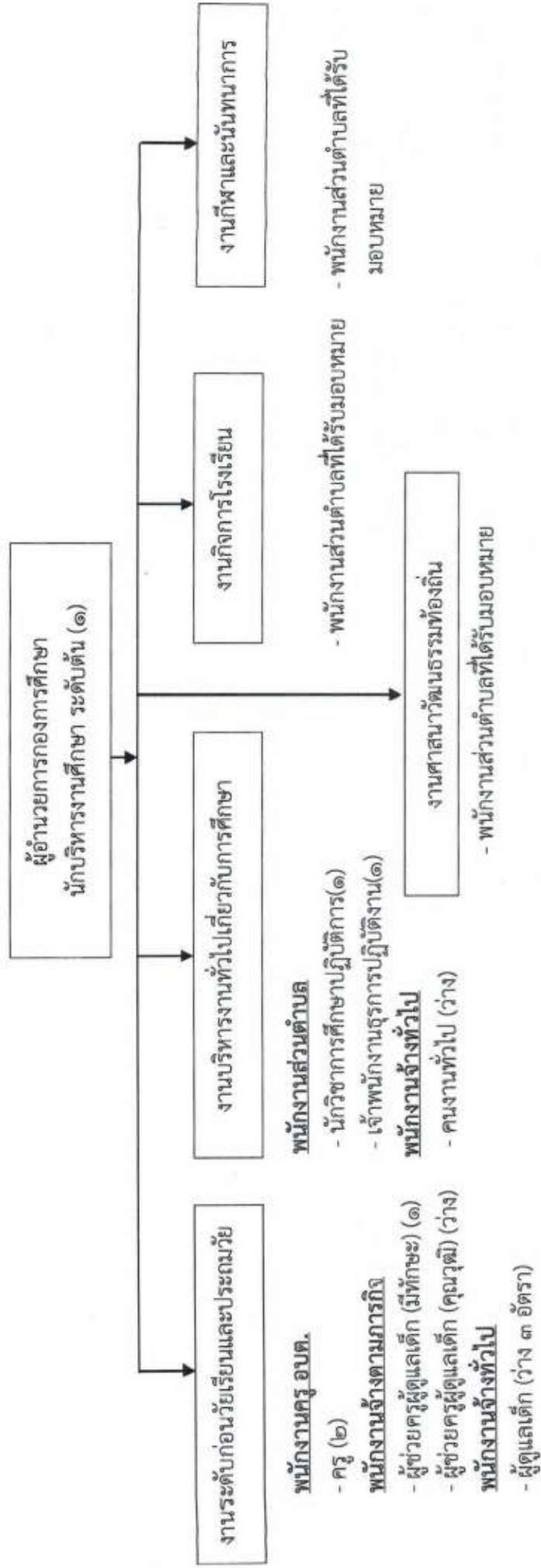


โครงสร้างกรอบอัตรากำลัง กองช่าง  
องค์การบริหารส่วนตำบลเบญจขจร



ระดับ	อำนาจการ ระดับต้น	ปฏิบัติงาน	พนักงานจ้าง ตามภารกิจ	พนักงาน จ้างทั่วไป
จำนวน	๑	๑	๑	๑

โครงการรอบอัตรากำลัง กองการศึกษา ศาสนา และวัฒนธรรม  
องค์การบริหารส่วนตำบลเบญจขจร



ระดับ	อำนาจการระดับต้น	ปฏิบัติการ	ปฏิบัติงาน	พนักงานจ้างตามภารกิจ	พนักงานจ้างทั่วไป
จำนวน	๑	๑	๑	๒	๔

๑๑. บัญชีแสดงการจัดคนลงสู่ตำแหน่งและการกำหนดเลขที่ตำแหน่งในส่วนราชการ

องค์การบริหารส่วนตำบลเบญจขร อำเภอลองหาด จังหวัดสระแก้ว

ที่	ชื่อ-สกุล	คุณวุฒิการศึกษา	กรอบอัตรากำลังเดิม			กรอบอัตรากำลังใหม่			เงินเดือน			หมายเหตุ
			เลขที่ตำแหน่ง	ตำแหน่ง	ระดับ	เลขที่ตำแหน่ง	ตำแหน่ง	ระดับ	เงินเดือน	เงินประจำตำแหน่ง	เงินเพิ่มอื่นๆ/เงินค่าตอบแทน	
๓	นายอนันต์ สวัสดิ์	ปริญญาตรี (นิติศาสตร์)	๖๒-๓-๐๐-๑๑๐๑-๐๐๑	ปลัด อบต. (นักบริหารงาน ท้องถิ่น)	กลาง	๖๒-๓-๐๐-๑๑๐๑-๐๐๑	ปลัด อบต. (นักบริหารงาน ท้องถิ่น)	กลาง	๓๑๗,๖๘๐	๘๔,๐๐๐	๘๔,๐๐๐	๕๖๕,๖๘๐
๒	นายพิเชษฐ์ วงศ์อยู่	ปริญญาโท (รัฐประศาสนศาสตร์)	๖๒-๓-๐๐-๑๑๐๑-๐๐๒	รองปลัด อบต. (นักบริหารงาน ท้องถิ่น)	ต้น	๖๒-๓-๐๐-๑๑๐๑-๐๐๒	รองปลัด อบต. (นักบริหารงาน ท้องถิ่น)	ต้น	๓๓๖,๓๖๐	๔๒,๐๐๐		๓๗๘,๓๖๐
	สำนักงานปลัด											
	พนักงานส่วนตำบล											
๓	-ว่าง-	-	๖๒-๓-๐๑-๒๑๐๑-๐๐๑	หัวหน้าสำนักงานปลัด (นักบริหารงานทั่วไป)	ต้น	๖๒-๓-๐๑-๒๑๐๑-๐๐๑	หัวหน้าสำนักงานปลัด (นักบริหารงานทั่วไป)	ต้น	๔๓๕,๖๐๐			ว่างเดิม
๔	น.ส.สุภาวรัตน์ ดาวเวช	ปริญญาโท (รัฐศาสตร์)	๖๒-๓-๐๑-๓๑๐๑-๐๐๑	นักวิเคราะห์นโยบายและแผน	ชก.	๖๒-๓-๐๑-๓๑๐๑-๐๐๑	นักวิเคราะห์นโยบายและแผน	ชก.	๓๐๕,๖๔๐			
๕	นายธนวัฒน์ วัฒนจิรพันธ์	ปริญญาโท (รัฐศาสตร์)	๖๒-๓-๐๑-๓๑๐๒-๐๐๑	นักทรัพยากรบุคคล	ชก.	๖๒-๓-๐๑-๓๑๐๒-๐๐๑	นักทรัพยากรบุคคล	ปก./ชก.	๓๒๓,๗๖๐			
๖	-ว่าง-	-	๖๒-๓-๐๑-๓๑๐๒-๐๐๑	เจ้าพนักงานป้องกันและบรรเทาสาธารณภัย	ปง./ชง.	๖๒-๓-๐๑-๓๑๐๒-๐๐๑	เจ้าพนักงานป้องกันและบรรเทาสาธารณภัย	ปง./ชง.	๒๙๗,๙๐๐			ว่างเดิม
๗	นางสาวเนตภา รัตประโคน	ปริญญาตรี (บริหารธุรกิจ)	๖๒-๓-๐๑-๔๑๐๑-๐๐๑	เจ้าพนักงานธุรการ	ปง./ชง.	๖๒-๓-๐๑-๔๑๐๑-๐๐๑	เจ้าพนักงานธุรการ	ปง./ชง.	๑๕๙,๔๒๐			
๘	-ว่าง-	-	๖๒-๓-๐๑-๔๑๐๑-๐๐๒	เจ้าพนักงานธุรการ	ปง./ชง.	๖๒-๓-๐๑-๔๑๐๑-๐๐๒	เจ้าพนักงานธุรการ	ปง./ชง.	๒๙๗,๙๐๐			ว่างเดิม
๙	น.ส.รุดจิรา ห้อยมาลัย	ปริญญาตรี บริหารธุรกิจ	-	ผู้ช่วยนักพัฒนาชุมชน	-	-	ผู้ช่วยนักพัฒนาชุมชน	-	๒๐๐,๖๔๐			
๑๐	น.ส.ศิริวรรณ แซ่มซ้อย	ปวส.เทคโนโลยีสารสนเทศ	-	ผู้ช่วยเจ้าพนักงานธุรการ	-	-	ผู้ช่วยเจ้าพนักงานธุรการ	-	๑๓๘,๔๔๐			

แผนอัตรากำลัง ๓ ปี ประจำปีงบประมาณ พ.ศ.๒๕๖๑ - ๒๕๖๓ แก้ไขเพิ่มเติม (ฉบับที่ ๓ ) พ.ศ. ๒๕๖๒





ที่	ชื่อ-สกุล	คุณวุฒิการศึกษา	กรอบอัตรากำลังเดิม				กรอบอัตรากำลังใหม่				เงินเดือน			หมายเหตุ
			เลขที่ตำแหน่ง	ตำแหน่ง	ระดับ	เลขที่ตำแหน่ง	ตำแหน่ง	ระดับ	เงินเดือน	เงินประจำตำแหน่ง	เงินเพิ่มอื่นๆ/เงิน	ค่าตอบแทน		
๑๑	นายหนี่ คงทอง	ปวส. การเกษตร	-	พนักงานขับรถยนต์	-	-	พนักงานขับรถยนต์	-	๑๓๐,๓๒๐					
๑๒	พนักงานจ้างทั่วไป นางหญิง ไชยโชติ	มัธยมศึกษา ตอนต้น	-	นักการ	-	-	นักการ	-	๑๐๘,๐๐๐					
๑๓	นายอึ้ง บั๊กกลาง	มัธยมศึกษาตอน ปลาย	-	คนงาน	-	-	คนงาน	-	๑๐๘,๐๐๐					
๑๔	-ว่าง- กองคลัง			คนงาน			คนงาน		๒๑๖,๐๐๐					ว่างเต็ม(๒)
๑๕	พนักงานส่วนตำบล นางอึ้งวรา ฮาร์ตระกูลเสถิต	ปริญญาโท (บรม)	๖๒-๓-๐๔-๖๑๐๒-๐๐๑	ผู้อำนวยการกองคลัง (นักบริหารงานคลัง)	คณ.	๖๒-๓-๐๔-๖๑๐๒-๐๐๑	ผู้อำนวยการกองคลัง (นักบริหารงานคลัง)	คณ.	๓๔๓,๒๒๐	๔๒,๐๐๐				๕๓๓,๒๒๐
๑๖	ว่าง	-	-	-	-	๖๒-๓-๐๔-๖๒๐๓-๐๐๑	นักวิชาการและบัญชี	ป.ก./ช.ก.	๓๕๕,๓๒๐					กำหนดเพิ่ม
๑๗	ว่าง	-	-	-	-	๖๒-๓-๐๔-๖๒๐๕-๐๐๑	นักวิชาการพัสดุ	ป.ก./ช.ก.	๓๕๕,๓๒๐					กำหนดเพิ่ม
๑๘	ว่าง	-	๖๒-๓-๐๔-๖๒๐๓-๐๐๑	เจ้าพนักงานพัสดุ	ป.ง./ช.ง.	๖๒-๓-๐๔-๖๒๐๓-๐๐๑	เจ้าพนักงานพัสดุ	ป.ง./ช.ง.	๒๘๗,๕๐๐					ว่างเต็ม
๑๙	ว่าง	-	๖๒-๓-๐๔-๖๒๐๓-๐๐๑	เจ้าพนักงานการเงิน และบัญชี	ป.ง./ช.ง.	๖๒-๓-๐๔-๖๒๐๓-๐๐๑	เจ้าพนักงานการเงินและ บัญชี	ป.ง./ช.ง.	๒๘๗,๕๐๐					ว่างเต็ม
๒๐	พนักงานจ้างตาม ภารกิจ ว่าง	-	-	ผู้ช่วยเจ้าพนักงาน จัดเก็บรายได้	-	-	ผู้ช่วยเจ้าพนักงาน จัดเก็บรายได้	-	๑๑๒,๕๐๐					ว่างเต็ม
๒๑	น.ส.สรวดี ศิริเวช	ปวส. คอมพิวเตอร์ธุรกิจ	-	ผู้ช่วยเจ้าพนักงานพัสดุ จัดเก็บรายได้	-	-	ผู้ช่วยเจ้าพนักงานพัสดุ	-	๑๒๘,๒๕๐					
๒๒	ว่าง	-	-	ผู้ช่วยเจ้าพนักงานธุรการ	-	-	ผู้ช่วยเจ้าพนักงานธุรการ	-	๑๑๒,๕๐๐					ว่างเต็ม
๒๓	น.ส.สุวิทย์ฉาย ยะภาคาร	ปวส. การบัญชี	-	ผู้ช่วยเจ้าพนักงาน การเงินและบัญชี	-	-	ผู้ช่วยเจ้าพนักงาน การเงินและบัญชี	-	๑๑๖,๒๕๐					ว่างเต็ม

ที่	ชื่อ-สกุล	คุณวุฒิ การศึกษา	กรอบอัตราค่าจ้างเดิม			กรอบอัตราค่าจ้างใหม่			เงินเดือน			หมายเหตุ
			เลขที่ตำแหน่ง	ตำแหน่ง	ระดับ	เลขที่ตำแหน่ง	ตำแหน่ง	ระดับ	เงินเดือน	เงินประจำ ตำแหน่ง	เงินเพิ่มอื่นๆ/ เงิน ค่าตอบแทน	
	กองช่าง											
	พนักงานส่วนตำบล											
๒๔	ว่าง	-	๒๒-๓-๐๕-๒๑๐๓-๐๐๑	ผู้อำนวยการกองช่าง (นักบริหารงานช่าง)	ค.๓	๒๒-๓-๐๕-๒๑๐๓-๐๐๓	ผู้อำนวยการกองช่าง (นักบริหารงานช่าง)	ค.๓	๔๓๕,๖๐๐			ว่างเดิม
๒๕	ว่าที่ร้อยตรีศิริ ทวีสิน	ปวส. ช่างอุตสาหกรรม	๒๒-๓-๐๕-๒๑๐๓-๐๐๑	นายช่างโยธา	ป.๓	๒๒-๓-๐๕-๒๑๐๓-๐๐๓	นายช่างโยธา	ป.๓	๒๒๒,๕๒๐			
๒๖	พนักงานจ้างตามภารกิจ											
	ว่าง	-	-	ผู้ช่วยนายช่างโยธา	-	-	ผู้ช่วยนายช่างโยธา	-	๑๓๒,๘๐๐			ว่างเดิม
๒๗	พนักงานจ้างทั่วไป											
	ว่าง	-	-	คนงาน		-	คนงาน		๓๐๘,๐๐๐			ว่างเดิม(๑)
๒๘	กองการศึกษา ศาสนา และวัฒนธรรม											
	พนักงานส่วนตำบล											
๒๘	-ว่าง-	-	๒๒-๓-๐๘-๒๑๐๗-๐๐๑	ผู้อำนวยการกองการศึกษา (นักบริหารการศึกษา)	ค.๓	๒๒-๓-๐๘-๒๑๐๗-๐๐๑	ผู้อำนวยการกองการศึกษา (นักบริหารการศึกษา)	ค.๓	๔๓๕,๖๐๐			ว่างเดิม
๒๙	นายอรุณี แก่นจันทร์	ปริญญาตรี	๒๒-๓-๐๘-๒๑๐๗-๐๐๑	นักวิชาการศึกษา	ป.๓	๒๒-๓-๐๘-๒๑๐๗-๐๐๑	นักวิชาการศึกษา	ป.๓	๒๖๐,๕๐๐			
๓๐	นายอนุภักษ์ หวังเกิดกลาง	ปริญญาตรี (บริหารธุรกิจ)	๒๒-๓-๐๘-๒๑๐๗-๐๐๑	ผู้อำนวยการกองการศึกษา	ป.๓	๒๒-๓-๐๘-๒๑๐๗-๐๐๑	ผู้อำนวยการกองการศึกษา	ป.๓	๓๓๘,๑๒๐			
	พนักงานครู ๓๓๓											
๓๑	น.ส.ศรีพร สายบุตร	ปริญญาตรี (การศึกษา ปฐมวัย)	๒๗-๒๐๓-๗๕	ครู	ค.๓	๒๗-๒๐๓-๗๕	ครู	ค.๓	๒๓๕,๕๒๐			
๓๒	น.ส.วรรณนิภา เต็มทอง	ปริญญาตรี (การศึกษา ปฐมวัย)	๒๗-๒๐๓-๗๕	ครู	ค.๓	๒๗-๒๐๓-๗๕	ครู	ค.๓	๒๐๔,๘๕๐			

ที่	ชื่อ-สกุล	คุณวุฒิ การศึกษา	กรอบอัตรากำลังเดิม			กรอบอัตรากำลังใหม่			เงินเดือน			หมายเหตุ
			เลขที่ตำแหน่ง	ตำแหน่ง	ระดับ	เลขที่ตำแหน่ง	ตำแหน่ง	ระดับ	เงินเดือน	เงินประจำตำแหน่ง	เงินเพิ่มอื่นๆ/ เงิน ค่าตอบแทน	
	หมื่นงามช่วงทองภณภิง นางกณิศา แสงศรี	ปริญญาตรี (วิทยาศาสตร์)	-	ผู้ช่วยครูผู้ดูแลเด็ก	-	-	ผู้ช่วยครูผู้ดูแลเด็ก	๑๓๖,๓๒๐				
๓๔	ว่าง	-	-	ผู้ช่วยครูผู้ดูแลเด็ก	-	-	ผู้ช่วยครูผู้ดูแลเด็ก	-				ว่างเต็ม
๓๕	หมื่นกนกนิจยังทั่วไป	-	-	ผู้ดูแลเด็ก	-	-	ผู้ดูแลเด็ก	๓๒๔,๐๐๐				ว่างเต็ม(๓)
๓๖	ว่าง	-	-	คนงาน	-	-	คนงาน	๑๐๘,๐๐๐				ว่างเต็ม(๑)



## ๑๒. แนวทางการพัฒนาข้าราชการ พนักงาน และลูกจ้างองค์กรปกครองส่วนท้องถิ่น

องค์การบริหารส่วนตำบลเบญจขร มีแนวทางการพัฒนาพนักงานส่วนตำบล ลูกจ้าง และพนักงานจ้าง ดังนี้

๑๒.๑ การพัฒนาความรู้ทั่วไปในการปฏิบัติงาน ได้แก่ ความรู้ที่เกี่ยวข้องกับการปฏิบัติงาน โดยทั่วไป เช่น ระเบียบกฎหมาย นโยบายสำคัญของรัฐบาล โดยเข้ารับการอบรมในหลักสูตรความรู้พื้นฐานในการปฏิบัติราชการ การจัดหาเครื่องมือเครื่องใช้ให้เพียงพอต่อการปฏิบัติหน้าที่ เป็นต้น

๑๒.๒ การพัฒนาด้านความรู้และทักษะเฉพาะของงานในแต่ละตำแหน่ง ได้แก่ ความรู้ความสามารถ ในการปฏิบัติงานตำแหน่งหนึ่งตำแหน่งใดโดยเฉพาะ เช่น การฝึกอบรมในหลักสูตรความรู้และทักษะเฉพาะงานในตำแหน่ง เป็นต้น

๑๒.๓ การพัฒนาด้านการบริหาร ได้แก่ รายละเอียดที่เกี่ยวกับการบริหารงานและการให้บริการประชาชน เช่น ในเรื่องการวางแผน การมอบหมายงาน การจูงใจ การประสานงาน โดยส่งเสริมให้เข้ารับการอบรมหลักสูตรด้านการบริหาร เป็นต้น

๑๒.๔ การพัฒนาด้านคุณสมบัติส่วนตัว ได้แก่ การส่งเสริมบุคลิกภาพที่ดี ส่งเสริมให้สามารถปฏิบัติงานร่วมกับผู้อื่นได้อย่างราบรื่นและมีประสิทธิภาพ การมีมนุษยสัมพันธ์ในการทำงาน การสื่อสารและสื่อความหมาย การส่งเสริมสุขภาพอนามัย ส่งเสริมให้มีการฝึกอบรมหลักสูตรการพัฒนาเกี่ยวกับงานในหน้าที่ที่รับผิดชอบ เช่น การศึกษาคูงาน เพื่อพัฒนาด้านวิสัยทัศน์อย่างน้อย ๑ ปี เป็นต้น

๑๒.๕ การพัฒนาด้านศีลธรรม และจริยธรรม ได้แก่ การพัฒนาคุณธรรมและจริยธรรมในการปฏิบัติงาน เช่น จริยธรรมในการปฏิบัติงาน การพัฒนาคุณภาพชีวิต เพื่อประสิทธิภาพในการปฏิบัติงาน การปฏิบัติงานอย่างมีความสุข การเข้ารับการอบรมในหลักสูตรหรือเข้าร่วมโครงการต่างๆ ในด้าน คุณธรรมและจริยธรรม

## ๑๓. ประกาศคุณธรรม จริยธรรมของข้าราชการ พนักงานและลูกจ้างขององค์กรปกครองส่วนท้องถิ่น

องค์การบริหารส่วนตำบลเบญจขร ได้ประกาศคุณธรรม จริยธรรมของข้าราชการ พนักงานส่วนตำบลและลูกจ้าง เพื่อใช้หลักการและแนวทางปฏิบัติให้ยึดถือปฏิบัติเป็นเครื่องเกี่ยวกับความประพฤติ ดังนี้

### ๑) มาตรฐานคุณธรรม จริยธรรมอันเป็นค่านิยมหลัก

ข้าราชการ พนักงาน ขององค์การบริหารส่วนตำบลเบญจขร ทุกคน มีหน้าที่ปฏิบัติหน้าที่ให้เป็นไปตามกฎหมาย เพื่อรักษาประโยชน์ส่วนรวมและมีความเป็นกลางทางการเมือง อำนวยความสะดวกและให้บริการแก่ประชาชน ตามหลักธรรมาภิบาล โดยต้องยึดมั่นในค่านิยมหลัก ๑๐ ประการ ดังนี้

(๑) การยึดมั่นในระบบประชาธิปไตยอันมีพระมหากษัตริย์ทรงเป็นประมุข

(๒) การยึดมั่นในระบบคุณธรรม และจริยธรรม

(๓) การมีจิตสำนึกที่ดี ซื่อสัตย์ และรับผิดชอบต่อ

(๔) การยึดถือประโยชน์ของประเทศชาติเหนือกว่าประโยชน์ส่วนตน และไม่มี

ผลประโยชน์ทับซ้อน

(๕) การยึดหลักทำในสิ่งที่ถูกต้อง เป็นธรรม และถูกกฎหมาย

(๖) การให้บริการแก่ประชาชนด้วยความรวดเร็ว มีอัธยาศัย และไม่เลือกปฏิบัติ

ข้อเท็จจริง

(๗) การให้ข้อมูลข่าวสารแก่ประชาชนอย่างครบถ้วน ถูกต้องและไม่บิดเบือน

(๘) การมุ่งผลสัมฤทธิ์ของงาน รักษามาตรฐาน มีคุณภาพโปร่งใส และตรวจสอบได้

(๙) การยึดมั่นในหลักจรรยาวิชาชีพขององค์กร

(๑๐) การสร้างจิตสำนึกให้ประชาชนในท้องถิ่นประพฤตินเป็นพลเมืองดี ร่วมกับการพัฒนาชุมชน ให้น่าอยู่ คู่คุณธรรม และดูแลสภาพสิ่งแวดล้อมให้สอดคล้องกับรัฐธรรมนูญฉบับปัจจุบัน

